

消防年報

— 令和5年版(2023年版) —



【令和5年

防火作品習字の部 消防長賞受賞作
東北町立東北小学校6年 川村幸央】

【令和5年 防火作品標語の部 消防長賞受賞作
七戸町立城南小学校6年 山谷涼華】

「種まいて みんなで咲かそう 防火の実」

中部上北広域事業組合消防本部

(令和6年刊行)

は し が き

この消防年報は、中部上北広域事業組合消防本部管内（七戸町・東北町）の消防現勢と令和5年中における広域消防の活動等の実態を統計的に収録し、消防防災行政を広く紹介することを目的として編集したものです。

なお、本書の統計は原則として暦年とし、予算関係は会計年度で、その他のものについては、当該表中にそれぞれ記載した期日、年月日をもって明示しています。

令和6年11月

中部上北広域事業組合消防本部

消 防 精 神

消防人であれば一度は耳にしたことがある言葉に「消防精神」がある。訓示や挨拶などでよく聞く言葉である。また、訓練を行うにあたって、激励の言葉として用いられている。よく使う例として、「・・・鍛えてきた体力・技術をもとに消防精神を大いに発揮し・・・」など、色々な場面で活用されている。

この消防精神の漢詩の内容は、「天が裂けようと地が崩れようと驚きもせず、大火になろうとも台風大雨がこようつもなんと躊躇（ためら）うものか。消防はこんなときこそ勇敢で慌てず、すばやく活動することが出来るのだ。消防はこんなときに役割を発揮しないと何時出来るか。これが消防のモットーであり、即ち、人の心理とするもこれが消防の大精神である」と作者の松口月城は詠んでいる。

（てんさけちくずるともおどろくにたらず）

天 裂 地 崩 不 足 駭

（もうかこうずいなんぞしゆんじゆんせん）

猛 火 洪 水 何 遼 巡

（われらのしめいこのときにあり）

吾 等 使 命 在 此 際

（にんきよういつぺんまさにみをていすべし）

任 侠 一 片 当 挺 身

（ゆうかんちんちやくまたきびん）

勇 敢 沈 着 亦 機 敏

（はつきせんしろうぼうだいせいしん）

発 揮 消 防 大 精 神

天が裂けようと地が崩れようと驚きもせず

大火になろうとも台風大雨がこようつも何のためらうものか

消防はこんなときに役割を発揮しないと

何時出来るか

勇敢で慌てずすばやく活動できるのだ

これが消防の大精神だ

消防本部の位置と地勢

消防本部構成町は七戸町、東北町で両町とも平成17年3月31日、旧七戸町と天間林村、旧東北町と上北町が合併し「新七戸町」、「新東北町」が誕生し現在に至っている。

体制は、1本部、3署、職員数100名で管内総面積663.73Km²、人口31,234（令和4年4月1日現在）人の「生命」、「財産」を守る防災の要として消防業務の任にあたっている。

管内は青森県東部に位置し、上北地方のほぼ中央にあって東は三沢市、西は青森市、北は野辺地町六ヶ所村、南は十和田市、六戸町と隣接し西方には八甲田連峰、八幡岳が連なり、東に太平洋といっ



写真：八甲田連峰と八幡岳

た恵まれた自然環境がある。気候はやや冷涼で10月から翌年4月までの北西の風が強く、夏は南東の風が多い。特に6月、7月は千島寒流の影響を受け、低温と濃霧を伴った偏東風（ヤマセ）に襲われ、農作物の被害を受けることもしばしばである。冬期においては雪が多く1月から2月にか

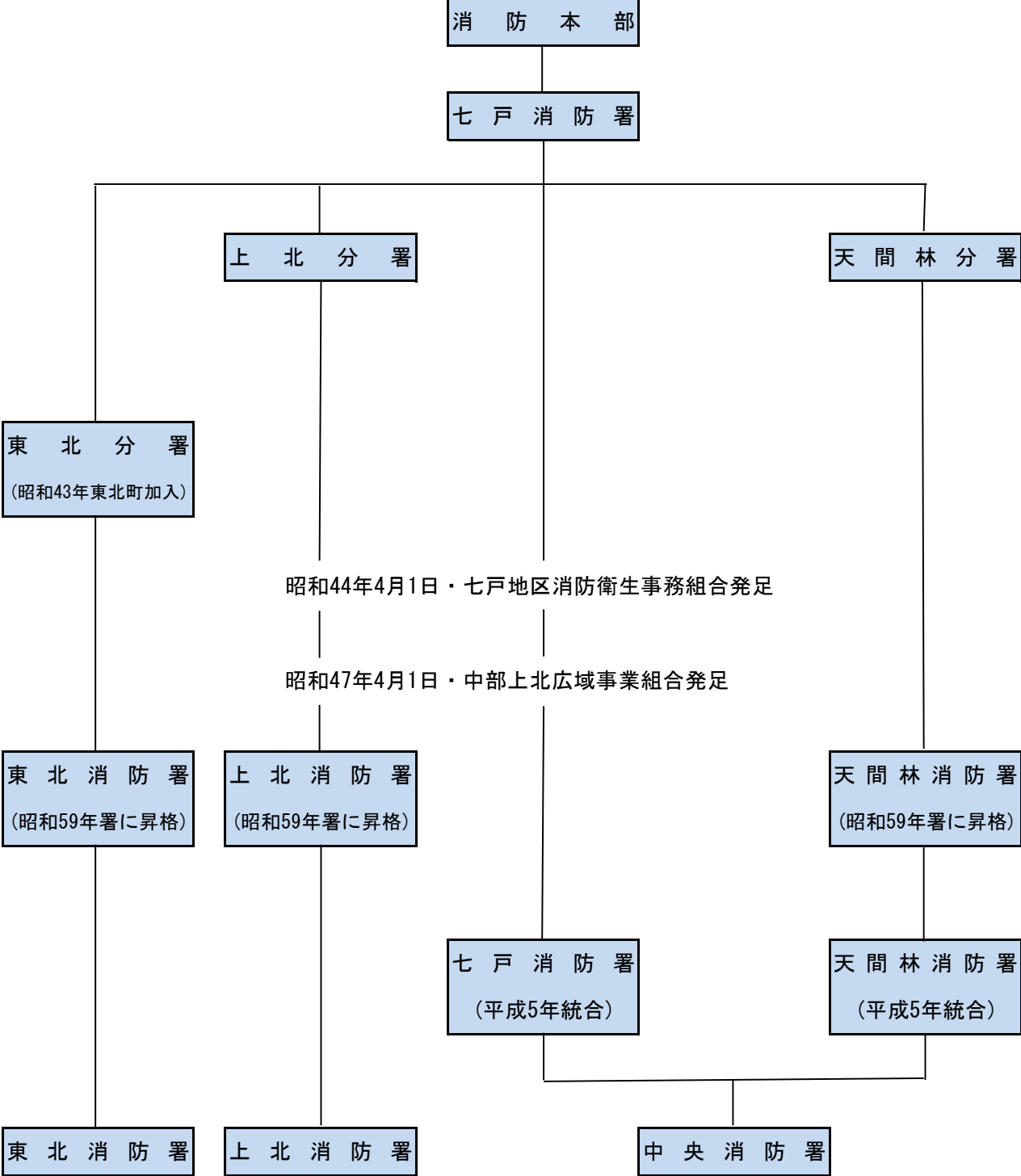
けて北西の風が吹き「ふぶき」となる。地勢は八甲田山系の山々から続く丘陵地、台地が大部分を占め七戸川、砂土路川などの河川沿いに平坦地が広がっている。

消防本部及び中央消防署の位置する七戸町は津軽地域と南部地域を最短で結ぶ、みちのく有料道路、そして国道4号線が南北に縦断し、国道394号線が町の中央を横断し古くから交通の要衝である。また、2010年12月には東北新幹線「七戸十和田駅」が開業、さらに、八戸自動車道から続く第2みちのく有料道路に接続する「上北自動車道」は2022年11月に全線開通した。このことにより下北半島、十和田湖、奥入瀬溪流等への観光の玄関口として、大きく発展を遂げている。

一方上北消防署、東北消防署の位置する東北町は、県東部の空の玄関である三沢空港、県都青森市県南の拠点都市八戸市からも約40km圏に位置し、地理的にも大変恵まれた立地条件にある。東部一帯には県内で最大、全国でも11番目の面積を誇る小川原湖、北部では県下有数の酪農地帯がある。青い空、清い水、緑の森に囲まれた広大な自然に育まれた良質の畜産や農作物、宝沼と呼ばれる小川原湖から捕れる豊富な魚介類は味、品質の良さが市場、消費者から高く評価されている。

署・分署の遍歴

昭和42年4月1日・七戸地区消防事務組合発足



目 次

1. 消防本部の概要

消防本部の沿革	1 ~ 6
消防本部管内配置図	7
消防庁舎等施設	8
構成町の概要・人口・世帯数の推移	9
消防本部・署の組織機構	10
管理者・副管理者・議会議員・監査委員名簿	11
消防当初予算の推移	12
消防職員配置状況	13
消防職員階級別勤続年数状況・消防職員階級別年齢状況	14
消防力の整備指針と現有・消防職員資格取得状況・青森県消防学校研修状況	
消防大学校研修状況	15
消防車両等配置状況	16
無線通信施設	17
無線基地局配置図	18

2. 予 防

予防広報活動状況	19
防火管理者選任・消防計画書届出状況	20
消防用設備等の着工・設置届及び消防検査数	21
防火対象物	22
中高層建築物	23
用途別建築確認申請状況	24
町別建築確認申請状況	25
月別建築確認申請状況・建築確認申請書推移	26
各種届出の受理状況	27
危険物関係事務処理状況・数量別危険物製造所等の数	28
幼年・少年・婦人防火クラブ結成状況	29
原因別火災発生件数・町別火災発生推移	30
年別火災発生状況	31
火災発生件数及び損害額・月別火災発生状況	32
時間別火災発生状況	33
火災発生時気象状況	34
火災一覧	35
町別火災発生状況比較表・曜日別火災発生状況	36

火災損害額の推移・過去5年間における原因別火災発生割合	37
火災記録	38
3. 警 防	
相互応援協定・その他の締結	39
消防水利施設等の状況	40
主要資機材配置状況	41
4. 救 急・救 助	
月別・署別救急出場状況	42
年別救急出場件数	43
曜日別・時間帯別救急搬送人員	44
傷病者の年齢・性別	45
救急出場件数の推移・救急出場事故種別割合	46
特定行為実施状況	47
応急手当講習実施状況	48
年別救助出動件数	49
年別救助業務状況・過去5年間における救助業務事故種別割合	50
町別救助出動件数	51
署別救助出動件数	52
青森県ドクターヘリ・ドクターカー搬送件数状況	53
5. 消 防 団	
消防団の沿革	54
消防団組織	55
消防団長・副団長	56
消防団員出動状況	57
消防団員数及び車両配置等状況	58
年齢別消防団員数・在職年数別消防団員数	59
消防団員の年報酬・消防団員出動手当	60

消防本部の概要

消防本部の沿革

年 月 日	事 項
昭 和	
42. 4. 1	七戸地区消防事務組合発足(七戸町、上北町、天間林村)・職員29名
42. 4. 1	消防長 中野吉十郎氏就任
42. 4. 1	七戸町(消防本部、七戸消防署タンク車1台、ポンプ車2台)・職員17名
42. 4. 1	上北町(上北分署、タンク車1台、ポンプ車1台)・職員6名
42. 4. 1	天間林村(天間林分署、ポンプ車1台)・職員6名
43. 3. 1	消防無線設置(七戸消防署、上北、天間林分署)(基地局、固定局、移動局)
43. 4. 1	庶務課設置(消防本部)・職員32名(3名増員)
43.10. 1	消防本部、七戸消防署庁舎完成
43.11. 1	東北町加入(東北分署、タンク車2台、職員8名)・職員40名
43.12.17	天間林分署完成(ポンプ車1台配置)
44. 1. 1	救急業務開始(七戸消防署に救急車配置)
44. 4. 1	七戸地区消防衛生事務組合発足・職員46名(6名増員)
44. 5.17	指令車配置(消防本部)
44. 6. 1	消防無線設置(東北分署)(基地局、固定局)
44. 9. 1	東北分署完成
44. 9.26	ポンプ車更新(上北分署)
45. 4. 1	職員47名(1名増員)
45. 5.12	上北分署完成
45.10.28	ポンプ車更新(天間林分署)
46. 4. 1	職員55名(8名増員)
47. 4. 1	中部上北広域事業組合発足・職員60名(5名増員)
48. 4. 1	予防課設置(消防本部)・職員66名(6名増員)
49. 1.30	化学車配置(七戸消防署)
49. 3.13	救急車配置(東北分署)
49. 4. 1	職員72名(6名増員)
49. 4.12	消防長 竹内与三郎氏就任
49. 6.28	指令車更新(消防本部)
50. 4. 1	職員73名(1名増員)
50. 8.28	タンク車更新(七戸消防署)
51. 4. 1	職員79名(6名増員)
51. 7.19	タンク車更新(上北分署)
52. 3. 1	音楽隊発足(16名)

年月日	事 項
昭 和	
52. 4. 1	消防長 蛭名武志氏就任
52. 5. 24	広域消防組合発足十周年記念式典(七戸町立体育館)
52. 8. 31	タンク車更新(天間林分署)
52. 9. 27	ポンプ車更新(七戸消防署、日本損害保険協会寄贈)
53. 8. 30	タンク車更新(東北分署)
54. 4. 1	消防長 蛭名文雄氏就任
54. 4. 1	職員81名(2名増員)
54. 9. 25	救急車更新(東北分署、青森県共済農業協同組合連合会寄贈)
56. 11. 10	救助訓練塔完成(東北分署)
57. 3. 24	救急車更新(七戸消防署)
57. 10. 26	水槽付消防ポンプ自動車更新(東北分署)
58. 6. 28	指令車更新(消防本部)
59. 2. 15	上北分署完成
59. 4. 1	上北消防署、東北消防署、天間林消防署(署に昇格)
59. 9. 26	消防ポンプ自動車更新(上北消防署)
60. 3. 20	救急車配置(上北消防署、青森県共済農業協同組合連合会寄贈)
60. 4. 1	消防長 檜崎福松氏就任
61. 3. 24	救急車更新(七戸消防署、青森県共済農業協同組合連合会寄贈)
61. 4. 1	職員82名(1名増員)
61. 4. 15	救急車配置(天間林消防署、県南清掃株式会社寄贈)
61. 10. 24	消防ポンプ自動車更新(天間林消防署)
61. 11. 14	救急車更新(東北消防署)
62. 4. 1	消防長 吹越石蔵氏就任
平 成	
1. 4. 1	職員83名(1名増員)
3. 2. 17	水槽付消防ポンプ自動車更新(七戸消防署)
3. 4. 1	警防課設置(消防本部)
3. 5. 30	指令車更新(消防本部)
3. 9. 20	消防ポンプ自動車更新(七戸消防署、日本損害保険協会寄贈)
4. 4. 1	消防長 木村盛悦氏就任
5. 3. 31	東北消防署完成移転(無線塔新設)
5. 10. 1	本部、中央消防署完成移転(七戸、天間林消防署統合)
5. 10. 1	救急車更新(中央消防署、中部上北清掃株式会社寄贈)
6. 2. 15	水槽付消防ポンプ自動車更新(上北消防署)
6. 3. 29	救急車更新(上北消防署、青森県共済農業協同組合連合会寄贈)

年月日	事	項
平成		
6. 4. 1	職員84名(1名増員)	
7. 2. 28	水槽付消防ポンプ自動車更新(中央消防署)	
7. 3. 30	救急車更新(東北消防署)	
7. 4. 1	消防長 作田鉄男氏就任	
7. 4. 1	職員85名(1名増員)	
8. 2. 22	水槽付消防ポンプ自動車更新(東北消防署)	
8. 3. 31	ラッパ隊発足6名(音楽隊解散)	
8. 4. 1	消防長 鳥谷部龍司氏就任	
8. 4. 1	職員87名(2名増員)	
8. 8. 28	救急車更新(中央消防署、日本消防協会寄贈)	
8.11.11	消防職員委員会設立	
8.12.11	水槽付化学消防ポンプ自動車更新(中央消防署、救助資器材積載)	
9. 4. 1	消防長 酒井次男氏就任	
9. 4. 1	職員89名(2名増員)	
9.10.11	救急服採用	
10. 3. 13	水槽付消防ポンプ自動車更新(上北消防署)	
10. 4. 1	職員90名(1名増員)	
10. 6. 9	指令車更新、広報車配置(消防本部)	
11. 4. 1	消防長 蛭名貴大氏就任	
11. 4. 1	運搬車配置(中央消防署)	
11.10.27	水槽付消防ポンプ自動車更新(東北消防署)	
12. 7. 1	広報車更新(消防本部)・指令車配置(上北消防署)	
12. 8. 1	無線機更新(上北消防署)(基地局、固定局)	
12. 9. 28	県防災システム運用開始	
13. 4. 1	職員91名(1名増員)・救急救命士1名採用	
14. 1. 31	青森県道路公社よりみちのく有料道路無線設備寄贈	
14. 2. 1	みちのく有料道路無線設備運用開始	
14. 4. 1	職員92名(1名増員)・救急救命士1名採用(救急救命士2名)	
14.12. 2	救助訓練塔新設(中央消防署)	
15. 4. 1	消防長 増山勇夫氏就任	
15. 4. 1	職員定数94名(職員93名、欠員1名)	
16. 4. 1	消防長 浦田正志氏就任	
16. 4. 1	職員94名(1名増員)	
16. 4. 1	緊急消防援助隊登録	
16. 4. 1	ラッパ隊廃止	

年月日	事 項
平成	
17. 3. 25	高規格救急車配置(中央消防署)
17. 3. 31	新七戸町(七戸町・天間林村合併)・新東北町(東北町・上北町合併)
17. 5. 1	高規格救急車運用開始(中央消防署)
17. 6. 1	新管理者・副管理者就任
18. 3. 7	携帯119番直接受信運用開始
19. 3. 2	消防庁長官表彰旗受章(七戸町連合消防団と連名)
19. 4. 1	新管理者・副管理者就任
20. 2. 1	消防本部40周年式典・祝賀会(七戸町中央公民館)・記念誌発刊
20. 4. 1	職員定数96名(職員96名)
20. 6. 14	岩手・宮城内陸地震緊急消防援助隊出動(~15日)岩手県奥州市
20. 7. 31	消防庁長官より緊急消防援助隊出動功労の褒状受章
21. 4. 1	消防長 久保田敏氏就任
21. 4. 1	職員定数96名(職員94名)
21. 4. 1	青森県防災航空隊へ派遣(平成24年3月31日迄)
21. 4. 1	階級改正・消防長「消防司令長」
21. 5. 8	新管理者(七戸町長)・副管理者(東北町長)就任
21. 6. 27	指令車更新(上北消防署)
22. 4. 1	職員定数96名(職員94名)
22. 4. 1	東北消防署に救急救命士配置
22. 9. 15	高規格救急車配備(東北消防署、全国共済農業協同組合連合会青森県本部寄贈)
23. 3. 13	東日本大震災による緊急消防援助隊出動(~3月26日)岩手県久慈市・野田村
23. 4. 1	消防長 天間良一氏就任
23. 4. 1	新管理者(東北町長)・副管理者(七戸町長)就任
23. 4. 1	職員定数96名(職員94名)
24. 4. 1	職員定数96名(職員96名)
24. 12. 27	指令車配備(東北消防署、東北町役場より寄贈)
25. 3. 4	水槽付消防ポンプ自動車(水槽車:10,000ℓ)配備(中央消防署)
25. 4. 1	消防長 蛭沢栄作氏就任
25. 4. 1	上北消防署に救急救命士配置
25. 4. 1	職員定数96名(職員96名)
25. 4. 24	新管理者(七戸町長)・副管理者(東北町長)就任
25. 7. 16	太陽光ソーラーパネル発電設備運用開始(中央消防署)
25. 9. 26	海上保安庁十二里中継所購入
25. 10. 31	上北消防署食堂改修工事竣工
25. 11. 29	広報車更新(中央消防署)

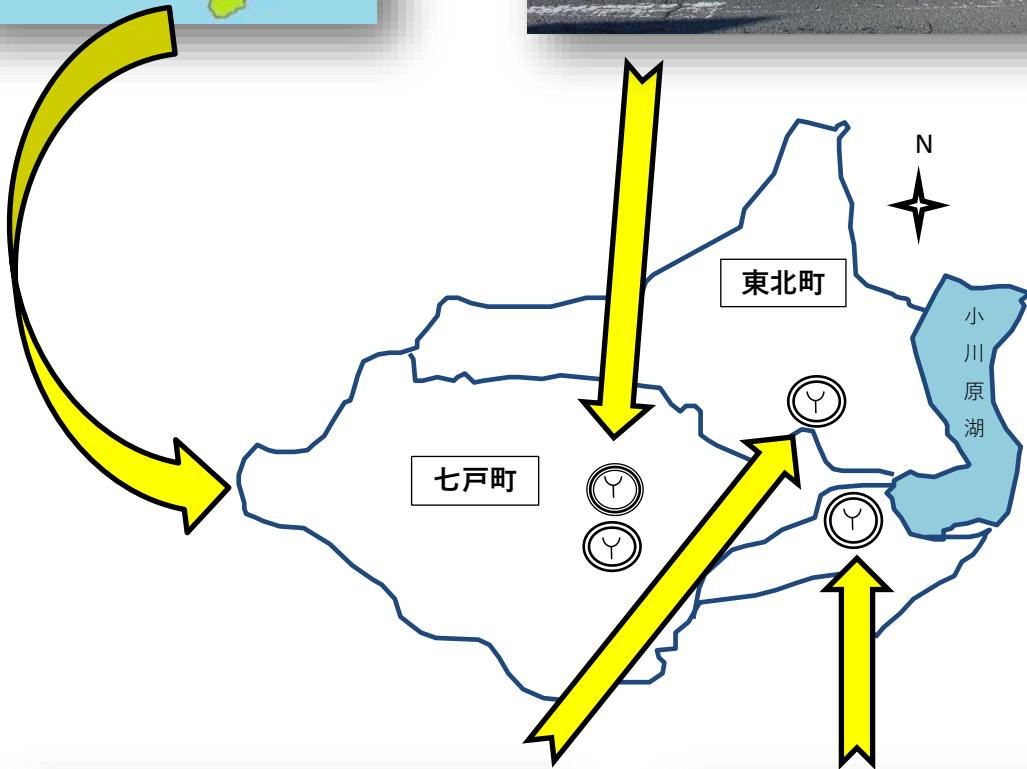
年月日	事 項
平成	
25. 12. 24	上北消防署公共下水道接続工事竣功
26. 1. 10	高規格救急自動車配備(上北消防署)
26. 3. 26	太陽光ソーラーパネル発電設備運用開始(東北消防署)
26. 3. 28	太陽光ソーラーパネル発電設備運用開始(上北消防署)
26. 4. 1	職員定数99名(職員99名)
27. 3. 9	水槽付消防ポンプ自動車更新(上北消防署)
27. 4. 1	職員定数100名(職員100名)
27. 4. 1	青森県防災航空隊へ1名派遣(平成30年3月31日迄)
27. 11. 1	上十三消防指令センター4名勤務開始
27. 12. 10	指令車更新(中央消防署)
28. 1. 13	高規格救急自動車配備(中央消防署)
28. 2. 1	上十三消防指令センター(デジタル無線)仮運用開始
28. 3. 31	電話設備更新工事竣功
28. 4. 1	上十三消防指令センター(デジタル無線)本運用開始
28. 4. 1	職員定数100名(職員100名)
28. 4. 1	階級改正 消防長「消防監」 次長、課長、署長「消防司令長」
28. 4. 1	被服更新ポイント制に移行
28. 8. 31	台風10号による緊急消防援助隊出動(~9月6日)岩手県久慈市・岩泉町
29. 3. 21	救助工作車配備(東北消防署)
29. 4. 1	消防長 沼村光博氏就任
29. 4. 1	職員定数100名(職員100名)
29. 4. 1	水難救助隊運用開始(隊員16名)
29. 4. 25	新副管理者(東北町長)就任
30. 1. 22	女子仮眠室整備(中央消防署)
30. 3. 8	水槽付消防ポンプ自動車更新(中央消防署) 圧縮空気泡吐出装置(CAFS)
30. 4. 1	職員定数100名(職員99名)
30. 6. 19	防火対象物重大違反処理違反是正開始
30. 9. 6	北海道胆振東部地震による緊急消防援助隊出動(~9月11日)北海道勇払郡厚真町
31. 3. 27	資機材車を配備(中央消防署) 2t 標準幅ダブルキャブ、4,000cc、5速MT
31. 3. 27	水槽付消防ポンプ自動車更新(東北消防署) 圧縮空気泡吐出装置(CAFS)
31. 4. 1	職員定数100名(職員100名)
令和	
1. 7. 22	事務連絡車を配備(中央消防署) 軽貨物自動車
1. 10. 13	台風19号による緊急消防援助隊出動(~18日)宮城県伊具郡丸森町

年月日	事項
令和	
2. 3. 25	防災資機材庫新築工事竣工(中央消防署)
2. 4. 1	女性消防職員1名採用 消防本部予防課配置
2. 4. 1	再任用職員2名採用 中央消防署2名配置
2. 11. 12	消防ポンプ自動車CD- I 型更新 圧縮空気泡吐出装置(CAFS)、水600ℓ積載
3. 4. 1	消防長 蛭名博之氏就任
3. 4. 1	女性消防職員1名採用 消防本部庶務課配置
3. 4. 1	青森県防災航空隊1名派遣(令和6年3月31日迄)
3. 4. 1	再任用職員2名採用 消防本部1名、中央消防署1名配置
3. 4. 26	新副管理者(東北町長)就任
4. 4. 1	再任用職員2名採用 消防本部1名、中央消防署1名配置
4. 6. 8	全国消防職員意見発表会出場「優秀賞受賞」消防副士長 駒井大輝
4. 8. 9	青森県鯉ヶ沢大雨災害による応援出動(~8月10日)救急隊3名、後方支援隊3名
5. 3. 31	表町婦人防火クラブ解散
5. 4. 1	再任用職員1名採用 消防本部配置
5. 4. 30	七戸少年消防クラブ解散
5. 7. 1	新管理者(東北町長)・副管理者(七戸町長)就任
5. 7. 13	化学消防ポンプ自動車配備(上北消防署)圧縮空気泡吐出装置(CAFS)
6. 3. 15	指令車更新(東北消防署)
6. 4. 1	再任用職員1名採用 消防本部配置
6. 9. 30	水槽付消防ポンプ自動車更新(東北消防署)圧縮空気泡吐出装置(CAFS)

消防本部管内配置図



消防本部・中央消防署



東北消防署



上北消防署

凡例	消防本部	
	消防署	

消防庁舎等施設

令和6年4月1日現在

区分 署別	所在地	庁舎面積 (㎡)			竣工年月日
		構造	延面積	敷地面積	
消防本部 中央消防署	〒039-2501 青森県上北郡七戸町字荒熊内159-4 TEL 0176-62-3142 (本部) FAX 0176-62-5601 TEL 0176-62-3141 (署) FAX 0176-62-5119 東経 141° 9' 21" 北緯 40° 42' 54" 標高 41.7m	鉄骨鉄筋コ ンクリート 造2階建	1,621.20	3,892.90	平成5年 10月1日
上北消防署	〒039-2401 青森県上北郡東北町大字上野字上野 124-1 TEL 0176-56-2119 FAX 0176-56-4880 東経 141° 15' 12" 北緯 40° 43' 36" 標高 11m	鉄筋コンク リート造2 階建	451.5	1,716.73	昭和59年 2月15日
東北消防署	〒039-2654 青森県上北郡東北町字塔ノ沢山1-452 TEL 0175-63-2520 FAX 0175-63-4284 東経 141° 13' 2" 北緯 40° 46' 35" 標高 32.5m	鉄筋コンク リート造2 階建	512.2	3,484.00	平成5年 3月31日
防災資機材庫	〒039-2501 青森県上北郡七戸町字荒熊内155-20 東経 141° 9' 19" 北緯 40° 42' 53" 標高 50m	鉄骨造2階 建	264.98	779	令和2年 3月30日

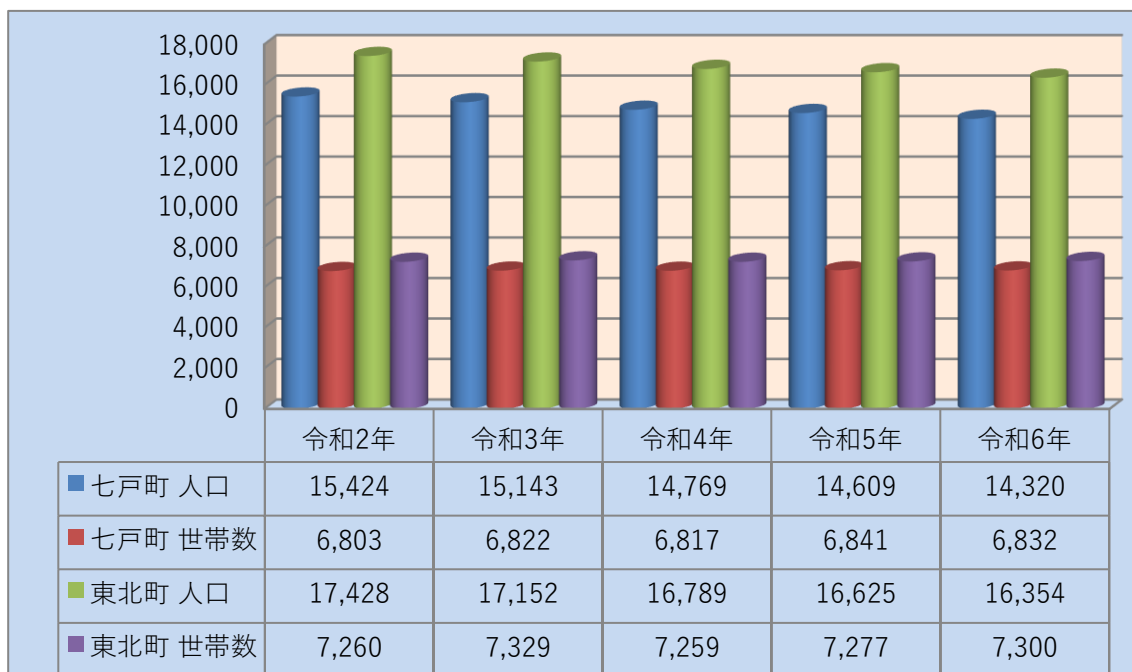
構成町の概要

令和6年4月1日現在

町別	区分	面積	人口	世帯数
七戸町		337.23 km ²	14,320人	6,832世帯
東北町		326.50 km ²	16,354人	7,300世帯
合計		663.73 km ²	30,674人	14,132世帯

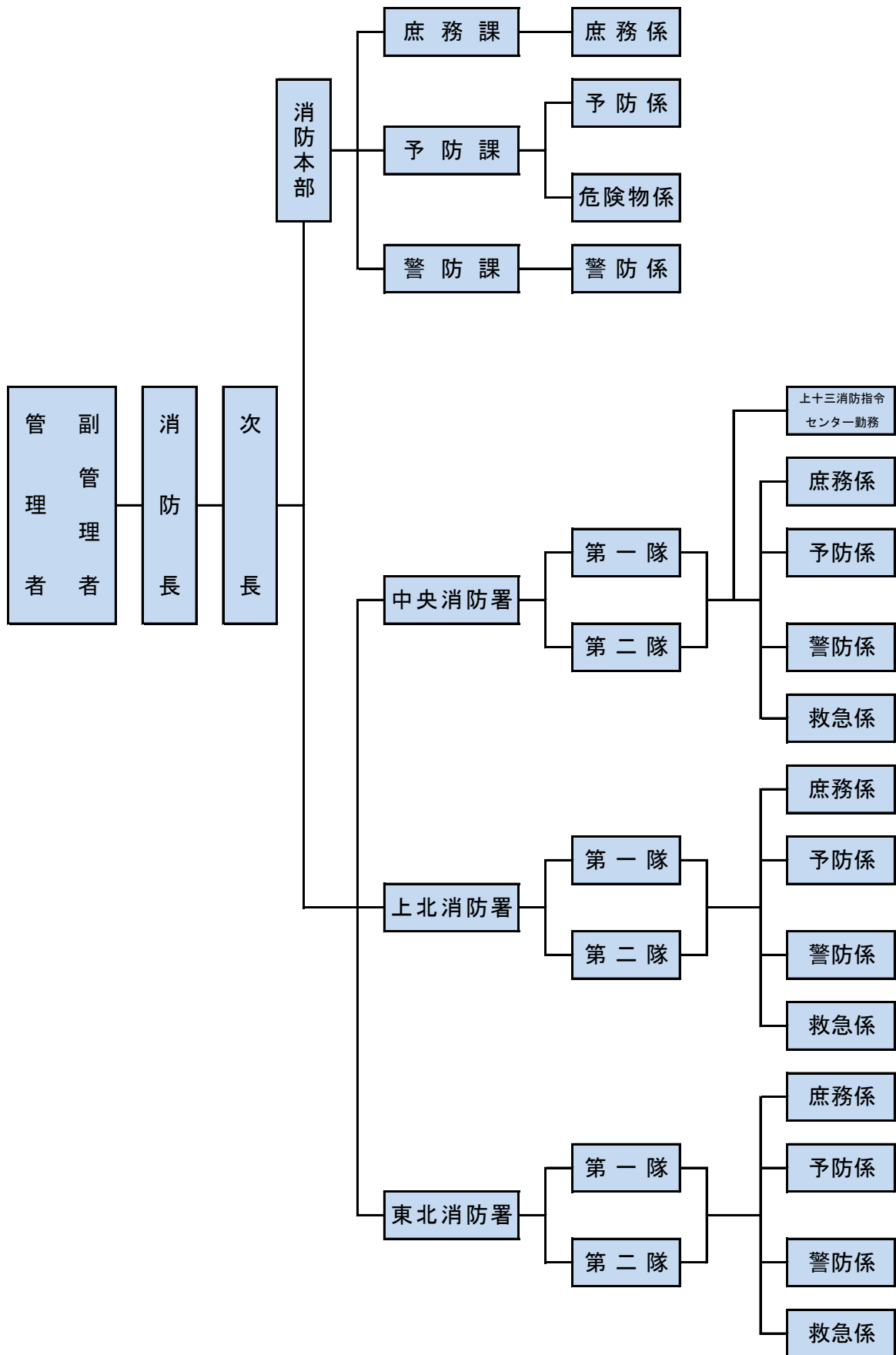
人口・世帯数の推移

令和6年4月1日現在



消防本部・署の組織機構

令和6年4月1日現在



管理者・副管理者・議会議員・監査委員名簿

令和6年7月1日現在

役 職		氏 名	摘 要
管 理 者	東北町長	長久保 耕 治	
副管理者	七戸町長	小 又 勉	

役 職	町 名	氏 名	摘 要
議 長	東北町	沼 山 浩 幸	
副 議 長	七戸町	ニッ森 英 樹	
議 員 (議席番号順)	七戸町	向中野 幸 八	
	七戸町	ニッ森 英 樹	
	東北町	沼 山 浩 幸	
	東北町	瀬 川 武 春	
	七戸町	佐々木 寿 夫	
	七戸町	田 島 政 義	
	東北町	笹 倉 健	
	東北町	蛭 沢 正 紀	
監査委員	七戸町	吉 川 正 純	知識監査委員
	七戸町	向中野 幸 八	選出監査委員

消防当初予算の推移

歳 入

(単位：千円)

款	項	令和6年度	令和5年度	令和4年度
1. 分担金及び負担金	1 分担金	888,602	970,542	954,286
2. 使用料及び手数料	1 使用料	87	87	54
	2 手数料	400	400	400
3. 国庫支出金	1 国庫補助金	0	26,878	26878
4. 財産収入	1 財産貸付収入	0	0	0
5. 繰入金	1 基金繰入金	0	0	4,381
6. 諸収入	2 雑入	229	7,051	6,415
7. 組合債	1 組合債	130,900	0	6100
合 計		1,020,218	1,004,958	998,514

歳 出

(単位：千円)

款	項	令和6年度	令和5年度	令和4年度
1. 消 防 費	1 消防本部費	109,234	109,393	106,305
	2 常備消防費	709,181	683,504	653,225
	3 施設整備費	139,051	137,850	145,875
	計	957,466	930,747	905,405
2. 公債費	1 公債費	62,752	74,211	93,109
合 計		1,020,218	1,004,958	998,514

消防職員配置状況

令和6年4月1日現在

区分	階級別	消防監	消防司令長	消防司令	消防司令補	消防士長	消防副士長	消防士	計
	消防本部	消防長	1						
次長			1						1
庶務課長			次長兼務						0
課員				1	1			1	3
予防課長			1						1
課員					2	1			3
警防課長			1						1
課員				1	1				2
小計		1	3	2	4	1	0	1	12
中央消防署	署長		1						1
	署員			6	7	12	5	6	36
	小計		1	6	7	12	5	6	37
上北消防署	署長		1						1
	署員			4	3	10	3	2	22
	小計		1	4	3	10	3	2	23
東北消防署	署長		1						1
	署員			4	3	10	6	3	26
	小計		1	4	3	10	6	3	27
実員数		1	6	16	17	33	14	12	99
条例定数									100

消防職員階級別勤続年数状況

令和6年4月1日現在

年数別	階級別							
	消防監	消防 司令長	消防 司令	消防 司令補	消防 士長	消防 副士長	消防士	計
5年未満						1	8	9
5年以上～10年未満					2	12	4	18
10年以上～15年未満				1	21	1		23
15年以上～20年未満			4	5	3			12
20年以上～25年未満			1	5	8			14
25年以上～30年未満		2	5	5				12
30年以上	1	4	6					11
計	1	6	16	16	34	14	12	99

消防職員階級別年齢状況

令和6年4月1日現在

年齢別	階級別							
	消防監	消防 司令長	消防 司令	消防 司令補	消防 士長	消防 副士長	消防士	計
20才未満							1	1
20才以上～25才未満							7	7
25才以上～30才未満					1	10	4	15
30才以上～35才未満					18	4		22
35才以上～40才未満					6			6
40才以上～45才未満				6	9			15
45才以上～50才未満			9	9				18
50才以上～55才未満		1	7	1				9
55才以上	1	5						6
計	1	6	16	16	34	14	12	99

消防力の整備指針と現有

令和6年4月1日現在

区 分	消防ポンプ車 (水槽車含む)	化学車	救急車	救助工作車	職 員 数						本部・署数		
					警防要員	救急要員	予防要員	通信員 (共同運用)	その他の任用	計	消防本部	消防署	
整備指針	7	1	4	1	76	27	4	4	15		126	1	3
現 有	7	1	4	1	76(兼務)		4	4	16	(1)	100	(1)	3

()内は再任用職員

消防職員資格取得状況

令和6年4月1日現在

区 分	運転免許証		無線資格者	救急資格者	救急救命士	玉掛け	小型移動式クレーン	潜水士取得者
	大型	普通						
人 数	90	99	97	74	25(4)	59	58	18

()内は指導救命士

青森県消防学校研修状況

令和6年4月1日現在

年度別	学 科	初任教育	幹部教育 中級	専 科 教 育							特別教育	
				警防	予防	救助	救急	火災調査	特殊災害	危険物	災害対策	
平成30年度	(20)	2	2	2		4	2	2	2	2	2	2
令和元年度	(17)	4	2		2	3	2	2	2			
令和2年度	(16)	4	2	2	2		2	2	2			
令和3年度	(15)	3	2	2		3	3	2				
令和4年度	(13)		2	2	2	3		2	2			
令和5年度	(13)		2	2	2	3		2		2		
計	(94)	13	12	10	8	16	9	12	8	4	2	

()内は計

消防大学校研修状況

令和6年4月1日現在

年度別	学 科	総合教育		専 科 教 育							実 務 講 習			
		幹部	上級幹部	警防	救助	救急	予防	危険物	火災調査	新任教官	緊急消防援助隊教育科			
平成29年度	(1)				1									
平成30年度	(1)						1							
令和元年度	(0)													
令和2年度	(0)													
令和3年度	(1)						1							
令和4年度	(0)													
令和5年度	(1)								1					
計	(4)				1		2		1					

()内は計

消防車両等配置状況

令和6年4月1日現在

所属	車両名称	車両種別	社名	登録年月	総排気量	登録番号	ポンプ	
							製作所名	級別
中央消防署	中部タンク1	タンク車 4WD (2,000L)	日野	H30.3.7	5,123cc	八戸 830 さ1803	モリタ	A-2
	中部水槽1	水槽車 (10,000L)	日野	H25.3.1	8,860cc	八戸 830 さ1303	日本ドライケミカル	A-2
	中部化学1	化学車 (水1,500L 薬液500L)	日野	H8.12.10	7,961cc	八戸 88 や1338	モリタ	A-2
	中部ポンプ1	普通ポンプ車 (CD-I型 4WD 水600L)	日野	R2.11.5	4,000cc	八戸 830 さ2011	モリタ	A-2
	中部救急1	高規格 4WD	トヨタ	H28.1.8	2,690cc	八戸 830 さ1601		
	中部救急2	高規格 4WD	トヨタ	H17.3.25	3,370cc	八戸 800 さ4240		
	中部広報1	ワンボックス 4WD	トヨタ	H25.11.27	2,360cc	八戸 830 さ1311		
	中部指令1	ジープ型 4WD	トヨタ	H27.11.19	2,690cc	八戸 830 さ1512		
	中部資機材1	ダブルキャブ 4WD	日野	H31.2.20	4,000cc	八戸 830 さ1902		
	事務連絡車	軽貨物 4WD	スズキ	R1.7.22	650cc	八戸 483 あ1907		
	ボートトレーラー	ボート6人乗り		H28.9.20	船外機 20PS	八戸 88 る 540		
	上北消防署	上北タンク1	化学車 4WD (水1,500L 薬液500L)	日野	R5.6.6	5,120cc	八戸 830 さ2306	モリタ
上北タンク2		タンク車 4WD (2,000L)	日野	H27.3.6	6,400cc	八戸 830 さ1503	日本ドライケミカル	A-2
上北救急1		高規格 4WD	トヨタ	H26.1.9	2,690cc	八戸 830 さ1401		
上北指令1		ライトバン 4WD	日産	H21.6.16	1,590cc	八戸 800 さ5792		
東北消防署	東北タンク1	タンク車 4WD (2,000L)	日野	H11.10.25	7,960cc	八戸 800 は 34	モリタ	A-2
	東北タンク2	タンク車 4WD (2,000L)	日野	H31.2.20	5,120cc	八戸 830 さ1903	モリタ	A-2
	東北救助1	救助工作車 4WD (II型)	日野	H29.3.8	7,684cc	八戸 800 は1070		
	東北救急1	高規格 4WD	トヨタ	H22.8.27	2,690cc	八戸 830 さ1008		
	東北指令1	ワンボックス 4WD	トヨタ	R6.3.15	2,754cc	八戸 830 さ2403		

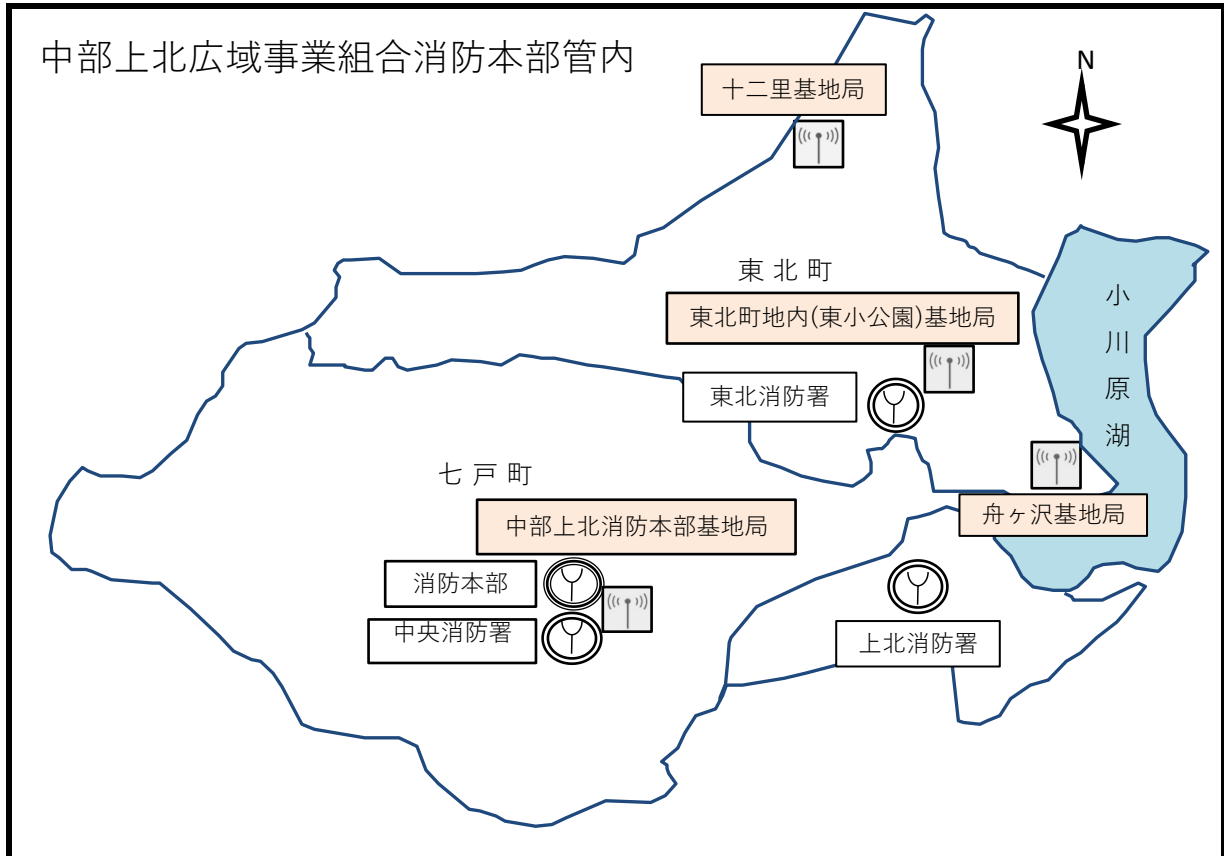
無線通信施設

令和6年4月1日現在

局別 署別	基地局	名称	各種無線局（全波）	携帯局（全波）
			無線呼出名称	無線呼出名称
消防本部 中央消防署	中部上北消防本部 基地局 (1局)	中部タンク1	ちゅうぶ たんく1	ちゅうぶ けいたい1
		中部水槽1	ちゅうぶ すいそう1	ちゅうぶ けいたい2
		中部化学1	ちゅうぶ かがく1	ちゅうぶ けいたい3
		中部ポンプ1	ちゅうぶ ぽんぷ1	ちゅうぶ けいたい4
		中部救急1	ちゅうぶ きゅうきゅう1	ちゅうぶ けいたい5
		中部救急2	ちゅうぶ きゅうきゅう2	ちゅうぶ けいたい6
		中部広報1	ちゅうぶ こうほう1	ちゅうぶ けいたい11
		中部指令1	ちゅうぶ しれい1	ちゅうぶ けいたい12
		中部資機材1	ちゅうぶ しきざい1	ちゅうぶ けいたい13
		卓上型可搬	ちゅうぶ ちゅうおう1	
		可搬移動局	ちゅうぶ かはん1	
上北消防署		上北タンク1	かみきた たんく1	かみきた けいたい1
		上北タンク2	かみきた たんく2	かみきた けいたい2
		上北救急1	かみきた きゅうきゅう1	かみきた けいたい3
		上北指令1	かみきた しれい1	かみきた けいたい4
		卓上型可搬	ちゅうぶ かみきた1	
東北消防署	東北町地内(東小公園)基地局	東北タンク1	とうほく たんく1	とうほく けいたい1
		東北タンク2	とうほく たんく2	とうほく けいたい2
	十二里基地局 舟ヶ沢基地局 (3局)	東北救助1	とうほく きゅうじょ1	とうほく けいたい3
		東北救急1	とうほく きゅうきゅう1	とうほく けいたい4
	東北指令1	とうほく しれい1	とうほく けいたい5	
	卓上型可搬	ちゅうぶ とうほく1		
計	4局		22基	18基

無線基地局配置図

令和6年4月1日現在



凡 例			
	消防本部		消防署
			無線基地局

基地局名	所在地等
中部上北消防本部基地局	住所：青森県上北郡七戸町字荒熊内159-4 緯度：40度42分54秒 経度：141度09分21秒 標高：41m 空中線高：30m
東北町地内(東小公園)基地局	住所：青森県上北郡東北町字塔ノ沢山1-494 緯度：40度46分42秒 経度：141度13分11秒 標高：56m 空中線高：30m
十二里基地局	住所：青森県上北郡東北町字太田平41-450 緯度：40度48分40秒 経度：141度07分56秒 標高：134m 空中線高：25m
舟ヶ沢基地局	住所：青森県上北郡東北町字船ヶ沢57-2 緯度：40度45分37秒 経度：141度18分58秒 標高：36m 空中線高：15m

予

防

予防広報活動状況

令和5年度中

種 別	件 数	摘 要
消 火 器 訓 練 指 導	25	参加人員 258名
避 難 訓 練 指 導	29	参加人員 421名
火 災 予 防 広 報	4	各町防災行政用無線広報
総 合 防 災 訓 練	1	東北町立東北中学校
防 火 映 写 会	4	管内保育園（所） 参加人員 324名
防 火 作 品 コ ン ク ー ル	1	管内小学校 出展数 892点
		（標語 704点、習字 188点）
防 火 作 品 展 示 会	2	管内文化まつり等
防 火 作 品 表 彰	2	入賞数 94点（標語 48点、習字 46点）
		各小学校で表彰
春 秋 火 災 予 防 運 動	2	（春）4月11日～4月17日
		（秋）10月17日～10月23日
火 災 予 防 パ レ ード	6	管内
少 年 消 防 ク ラ ブ 研 修 会	3	管内
幼 年 消 防 ク ラ ブ 研 修 会	2	管内
防 火 委 員 会 研 修 会		中止
危 険 物 安 全 週 間 研 修 会	1	4月25日 七戸町
消 防 施 設 見 学	7	222名

防火管理者選任・消防計画書届出状況

令和6年3月31日現在

区分 項区分		防火管理者要選任		防火管理者選任届出済		消防計画書届出済対象物数	
		防火対象物		対象物数			
		甲種	乙種	甲種	乙種	甲種	乙種
1	イ	7	1	7	1	7	1
	ロ	34	73	37	55	34	58
2	イ						
	ロ						
	ハ						
	ニ						
3	イ						
	ロ	6	28	22	12	6	28
4		36	12	37	5	35	6
5	イ	14	1	14	1	14	1
	ロ	7	2	7	2	7	2
6	イ	4	1	4	1	4	1
	ロ	22		21		21	
	ハ	25	6	25	6	25	6
	ニ	3	1	4		4	
7		27		27		27	
8		3		3		3	
9	イ						
	ロ	4	2	4	2	4	2
10		3		3		3	
11		13	2	12	1	12	1
12	イ						
	ロ	6		6		6	
13	イ						
	ロ	18		18		18	
14							
15		20	1	20	1	20	1
16	イ	22	9	21	8	20	8
	ロ	6		6		6	
計		280	139	298	95	276	115

消防用設備等の着工・設置届及び消防検査数

令和5年度中

消 防 用 設 備 等	着 工 届	設 置 届	消 防 検 査
消火器		26	26
屋内消火栓設備（パッケージ型含）	2	4	4
スプリンクラー設備	2	1	1
特殊消火設備			
屋外消火栓設備			
動力消防ポンプ設備	1		
自動火災報知設備	5	12	12
ガス漏火災警報設備			
漏電火災警報器			
非常警報設備		1	1
非常放送設備		2	2
消防機関へ通報する火災報知設備	1		
避難はしご	1		
緩降機			
救助袋			
すべり台			
誘導灯		22	22
誘導標識		12	12
消防用水			
連結散水設備			
連結送水管			
非常コンセント設備			
合 計	12	80	80

防火対象物

令和6年3月31日現在

項 区 分		計	七 戸 町	東 北 町	
1	イ	劇場、映画館、演芸場、観覧場	8	2	6
	ロ	公会堂又は集会場	108	52	56
2	イ	キャバレー、カフェ、ナイトクラブ			
	ロ	遊技場、ダンスホール			
	ハ	風営法に規定する営業を営む店舗			
	ニ	カラオケボックス			
3	イ	待合、料理店			
	ロ	飲食店	68	27	41
4		百貨店、マーケット	70	36	34
5	イ	旅館、ホテル、宿泊所	43	17	26
	ロ	寄宿舎、下宿、共同住宅	103	62	41
6	イ	病院、診療所、助産所	17	9	8
	ロ	老人、児童、福祉施設等	40	15	25
	ハ	老人デイサービス等、助産施設等	110	34	76
	ニ	幼稚園又は特別支援学校	7	7	
7		小・中・高・大学・各種学校	40	33	7
8		図書館、博物館、美術館	6	4	2
9	イ	公衆浴場(蒸気・熱気浴場)			
	ロ	イ、以外の公衆浴場	16	9	7
10		車両の停車場	5	2	3
11		神社、寺院、教会	23	14	9
12	イ	工場又は作業場	252	103	149
	ロ	映画、テレビスタジオ			
13	イ	自動車車庫又は駐車場	94	46	48
	ロ	飛行機、回転翼航空機の格納庫			
14		倉庫	467	231	236
15		前各項に該当しない事業所	545	281	264
16	イ	特定部分を含む複合用途対象物	94	49	45
	ロ	イ、に掲げる以外のもの	74	29	45
計			2,190	1062	1128

中高層建築物

令和6年3月31日現在

項 区 分			2階以下	3階	4階	5階	計
1	イ	劇場、映画館、演芸場、観覧場	8				8
	ロ	公会堂又は集会場	108				108
2	イ	キャバレー、カフェ、ナイトクラブ					
	ロ	遊技場、ダンスホール					
	ハ	風営法に規定する営業を営む店舗					
	ニ	カラオケボックス					
3	イ	待合、料理店、					
	ロ	飲食店	64	4			68
4		百貨店、マーケット	69	1			70
5	イ	旅館、ホテル、宿泊所	42	1			43
	ロ	寄宿舎、下宿、共同住宅	96	4		3	103
6	イ	病院、診療所、助産所	15	2			17
	ロ	老人、児童、福祉施設等	39	1			40
	ハ	老人デイサービス等、助産施設等	109	1			110
	ニ	幼稚園又は特別支援学校学校	7				7
7		小・中・高・大学・各種学校	38	2			40
8		図書館、博物館、美術館	5	1			6
9	イ	公衆浴場(蒸気・熱気浴場)					
	ロ	イ、以外の公衆浴場	16				16
10		車両の停車場	4	1			5
11		神社、寺院、教会	23				23
12	イ	工場又は作業場	247	4		1	252
	ロ	映画、テレビスタジオ					
13	イ	自動車車庫又は駐車場	94				94
	ロ	飛行機、回転翼航空機の格納庫					
14		倉庫	467				467
15		前各項に該当しない事業所	534	8	3		545
16	イ	特定部分を含む複合用途対象物	86	7	1		94
	ロ	イ、に掲げる以外のもの	74				74
計			2,145	37	4	4	2,190

用途別建築確認申請状況

令和5年中

項 区 分		新 築	増 築	改 築	その他	計
1	イ	劇場、映画館、演芸場、観覧場				
	ロ	公会堂又は集会場		1		1
2	イ	キャバレー、カフェ、ナイトクラブ				
	ロ	遊技場、ダンスホール				
	ハ	風営法に規定する営業を営む店舗				
	ニ	カラオケボックス				
3	イ	待合、料理店				
	ロ	飲食店		1		1
4	百貨店、マーケット		1			1
5	イ	旅館、ホテル、宿泊所				
	ロ	寄宿舎、下宿、共同住宅				
6	イ	病院、診療所、助産所		1		1
	ロ	老人、児童、福祉施設等				
	ハ	老人デイサービス等、助産施設等		1		1
	ニ	幼稚園又は特別支援学校				
7	小・中・高・大学・各種学校					
8	図書館、博物館、美術館					
9	イ	公衆浴場(蒸気・熱気浴場)				
	ロ	イ、以外の公衆浴場				
10	車両の停車場					
11	神社、寺院、教会					
12	イ	工場又は作業場				
	ロ	映画、テレビスタジオ				
13	イ	自動車車庫又は駐車場				
	ロ	飛行機、回転翼航空機の格納庫				
14	倉庫		3	1		4
15	前各項に該当しない事業所		8	1		9
16	イ	特定部分を含む複合用途対象物				
	ロ	イ、以外のもの		1		1
16の2	地下街					
17	重要文化財					
一般住宅		51			8	59
その他		16	1		2	19
計		82	5		10	97

町別建築確認申請状況

令和5年中

項 区 分		計	七 戸 町	東 北 町
1	イ	劇場、映画館、演芸場、観覧場		
	ロ	公会堂又は集会場	1	1
2	イ	キャバレー、カフェ、ナイトクラブ		
	ロ	遊技場、ダンスホール		
	ハ	風営法に規定する営業を営む店舗		
	ニ	カラオケボックス		
3	イ	待合、料理店		
	ロ	飲食店	1	1
4		百貨店、マーケット	1	1
5	イ	旅館、ホテル、宿泊所		
	ロ	寄宿舍、下宿、共同住宅		
6	イ	病院、診療所、助産所	1	1
	ロ	老人、児童、福祉施設等		
	ハ	老人デイサービス等、助産施設等	1	1
	ニ	幼稚園又は特別支援学校		
7		小・中・高・大学・各種学校		
8		図書館、博物館、美術館		
9	イ	公衆浴場(蒸気・熱気浴場)		
	ロ	イ、以外の公衆浴場		
10		車両の停車場		
11		神社、寺院、教会		
12	イ	工場又は作業場		
	ロ	映画、テレビスタジオ		
13	イ	自動車車庫又は駐車場		
	ロ	飛行機、回転翼航空機の格納庫		
14		倉庫	4	1
15		前各項に該当しない事業所	9	3
16	イ	特定部分を含む複合用途対象物		
	ロ	イ、に掲げる以外のもの	1	1
16の2		地下街		
17		重要文化財		
		一般住宅	59	25
		その他	19	4
		計	97	59

月別建築確認申請状況

令和5年中

月別 区分		1月	2月	3月	4月	5月	6月	7月	8月	9月	10月	11月	12月	計
		計	新築		2	9	10	6	11	13	9	11	7	
増築				1	2		2							5
改築														
その他					1	1			2		2		4	10
七戸町	新築			1	6	3	3	4	4	4	3		1	29
	増築			1	1		2							4
	改築													
	その他								2		1		2	5
東北町	新築		2	8	4	3	8	9	5	7	4		3	53
	増築				1									1
	改築													
	その他				1	1					1		2	5

建築確認申請書推移

年別 区分		令和元年	令和2年	令和3年	令和4年	令和5年
		件数	154	134	142	130
新築	137	117	123	94	82	
増築	11	6	13	11	5	
改築						
その他	6	11	6	25	10	

各種届出の受理状況

令和5年中

区 分	月 別												計
	1月	2月	3月	4月	5月	6月	7月	8月	9月	10月	11月	12月	
防火管理者選任解任	2	6	6	10	6	5	3	9	5	11	8	8	79
消 防 計 画	1	7	8	56	8	5	6	10	3	11	9	6	130
防火対象物使用開始	3	1	2	1	2	3	2	1	5	2	2	4	28
火気使用設備等設置													
発電変電蓄電池設置	4	1	2							3	3		13
ネオン管灯設備設置													
水素ガスを充填する気球の設置													
火災とまぎらわしい煙等を発するおそれのある行為等	1		1	1		3			1		2	2	11
煙火打上げ仕掛け			1	3	4	3	5	6	2	2			11
催 物 開 催				1	1	1	2	6	1	5			17
水道断水減水	1												1
道 路 工 事	3	3	9	5	1	10	11	18	9	7	8	2	86
露 店 等 の 開 催				1	1	1	3	14	6	6	1		33
少量危険物・指定可燃物貯蔵取扱	1	1	1		1	2	3		1	3	4	3	20
少量危険物・指定可燃物貯蔵取扱廃止		1					4				4		9
圧縮アセチレンガス・液化石油ガス貯蔵取扱			1		2			3	2	1			9
毒劇物貯蔵取扱													
計	16	20	31	78	26	33	39	67	35	51	41	25	462

危険物関係事務処理状況

令和6年3月31日現在

申請届出別 製造所等別	許可 施設 数	完 交 成 付 検 施 査 設 済 証 数	令和5年4月1日～令和6年3月31日まで									
			設 置 許 可 数	完 成 検 査 数	変 更 許 可 数	完 成 検 査 数	仮 使 用 数	仮 取 貯 扱 数	仮 貯 蔵 数	水 圧 検 査 数	水 張 検 査 数	廃 止 届
屋 内 貯 蔵 所	13	13										
屋 外 タ ン ク 貯 蔵 所	12	12										
屋 内 タ ン ク 貯 蔵 所	5	5										
地 下 タ ン ク 貯 蔵 所	60	59	2	1	3	3						
簡 易 タ ン ク 貯 蔵 所	1	1										
移 動 タ ン ク 貯 蔵 所	80	80	3	3	1	1						4
屋 外 貯 蔵 所	1	1										
給 油 取 扱 所	47	47			9	9						
一 般 取 扱 所	34	34			2	1						
そ の 他												
計	253	252	5	4	15	14						4

数量別危険物製造所等の数

(完成検査済証交付施設)

令和6年3月31日現在

製造所別 数量別	合 計	貯 蔵 所								取 扱 所				
		小 計	屋 内	屋 外 タ ン ク	屋 内 タ ン ク	地 下 タ ン ク	簡 易 タ ン ク	移 動 タ ン ク	屋 外	小 計	給 油	第 一 種 販 売	第 二 種 販 売	一 般
5 倍 以 下	143	131	6	4	5	34	1	80	1	12				12
5 倍 を こ え 10 倍 以 下	34	22	5	2		15				12	5			7
10 " 50 "	41	14	2	3		9				27	12			15
50 " 100 "	14	3		2		1				11	11			
100 " 150 "	10									10	10			
150 " 200 "	7	1		1						6	6			
200 " 1,000 "	4	1				1				3	3			
1,000 倍 を こ え る														
計	253	172	13	12	5	60	1	80	1	81	47			34

幼年消防クラブ結成状況

令和6年4月1日現在

町 名	ク ラ ブ の 名 称	クラブ員数	結 成 年 月 日
七 戸 町 (6)	幼保連携型認定こども園 城南こども園幼年消防クラブ	63	昭和59年 5月10日
	幼保連携型認定こども園 城北こども園幼年消防クラブ	69	昭和63年 7月27日
	明照保育園幼年消防クラブ	26	昭和63年 8月 3日
	幼保連携型認定こども園 道ノ上こども園幼年消防クラブ	48	昭和59年 5月10日
	幼保連携型認定こども園 榎林こども園幼年消防クラブ	42	昭和59年 5月10日
	幼保連携型認定こども園 チビッコるーむ	47	平成27年 4月 1日
東 北 町 (12)	わかさぎ保育園幼年消防クラブ	46	昭和59年 5月10日
	幼保連携型認定こども園 上野保育園幼年消防クラブ	50	昭和59年 5月10日
	ハッピー保育園幼年消防クラブ	79	昭和60年 6月28日
	第二保育園幼年消防クラブ	42	昭和60年 6月27日
	第三保育園幼年消防クラブ	17	昭和60年 6月28日
	小川原保育園幼年消防クラブ	11	昭和60年 7月 1日
	幼保連携型認定こども園 中央ポプラ保育所幼年消防クラブ	60	昭和59年 5月10日
	幼保連携型認定こども園 乙供文化保育園幼年消防クラブ	70	昭和59年 5月10日
	幼保連携型認定こども園 ポプラ保育園幼年消防クラブ	20	昭和59年 5月10日
	乙供保育園幼年消防クラブ	24	昭和59年 5月10日
	幼保連携型認定こども園 水喰保育園幼年消防クラブ	11	昭和60年 6月28日
	幼保連携型認定こども園 カナリヤ保育園幼年消防クラブ	48	昭和60年 6月28日
計		773	

少年消防クラブの結成状況

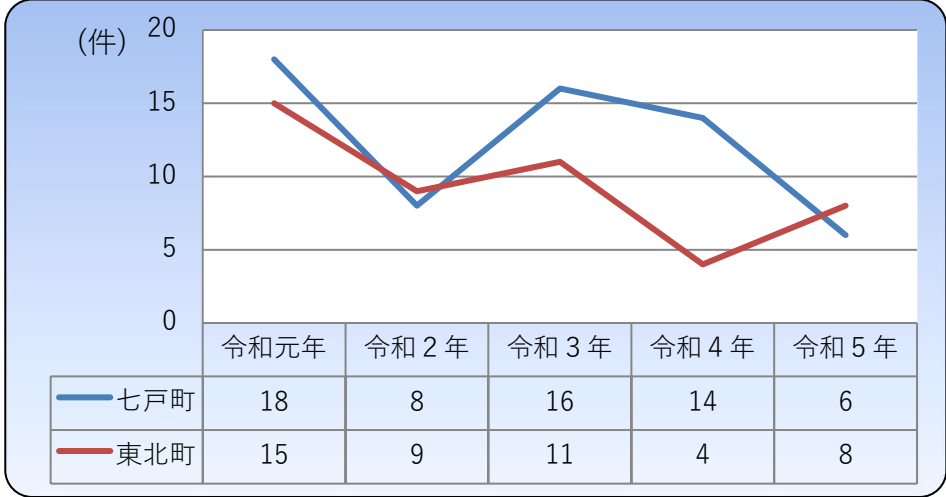
令和6年4月1日現在

町 名	ク ラ ブ の 名 称	クラブ員数	結 成 年 月 日
七 戸 町	花松少年消防クラブ	25	平成 8年 4月 1日
東 北 町	内蛭沢少年消防クラブ	14	令和 2年 4月 1日
	新山少年消防クラブ	6	平成 9年 4月 1日
計		45	

原因別火災発生件数

区分	年別 件数	令和元年	令和2年	令和3年	令和4年	令和5年
		33	17	27	18	14
石油ストーブ	1		2	2	1	
電気ストーブ						
薪ストーブ	2	1		1		
風呂かまど						
煙突・煙道の過熱	2					
ガスバーナー過熱				1		
(てんぷら)鍋の過熱						
ガスこんろの消し忘れ					1	
たばこ	2				1	
火入れの不始末	2	1		1	1	
たき火						
ゴミ焼きの不始末	7	2	3			
家畜保温の不始末						
電気機器					1	
配線のショート・過熱・劣化	3	2	1			
トラッキング現象						
溶接機・切断機						
漏電						
ローソク・線香	1					
乾燥機の整備不良						
危険物取扱い不良						
放 火(うたがい含む)		1	4	1		
その他	4	2	4	2	4	
原因不明	9	8	13	10	5	

町別火災発生推移



年別火災発生状況

区分		年別 件数	平成元年	令和2年	令和3年	令和4年	令和5年
				33	17	27	18
火災 件 数	建 物		18	10	18	13	9
	林 野		3	3	2	1	
	車 両		2	1	2		2
	そ の 他		10	3	5	4	3
焼 面 損 積	建 物 (m ²)		3,475	2,186	4,622.6	2349.2	1,550
	林 野 (a)		450	78	7	2	
罹 世 帯 数	全 損		5	4	7	5	4
	半 損		1				1
	小 損		7	4	4	7	9
	合 計		13	8	11	12	14
災	人 員		34	25	27	32	32
損 害 額 (千 円)	建 物		68,319	38,100	104,505	39,626	24,571
	林 野		413	282	61	83	
	車 両		1,633	77	615		70
	そ の 他		24		3	1	6
	合 計		70,389	38,459	105,184	39,710	24,647
1 件 平 均 損 害 額 (千 円)			2,133	2,262	3,896	2,206	1,761
死 者 傷 数	死 者		2	1	3	3	1
	負 傷 者		1	6	2	2	1
焼 損 棟 住 家 数	住 家	全 焼	6	4	10	5	4
		半 焼	1				1
		部 分 焼	4	4	3	4	6
		小 火	2	1	2	3	3
	非 住 家	全 焼	15	6	6	5	
		半 焼	4		2		
		部 分 焼	3	5	7	7	
		小 火	2		1		

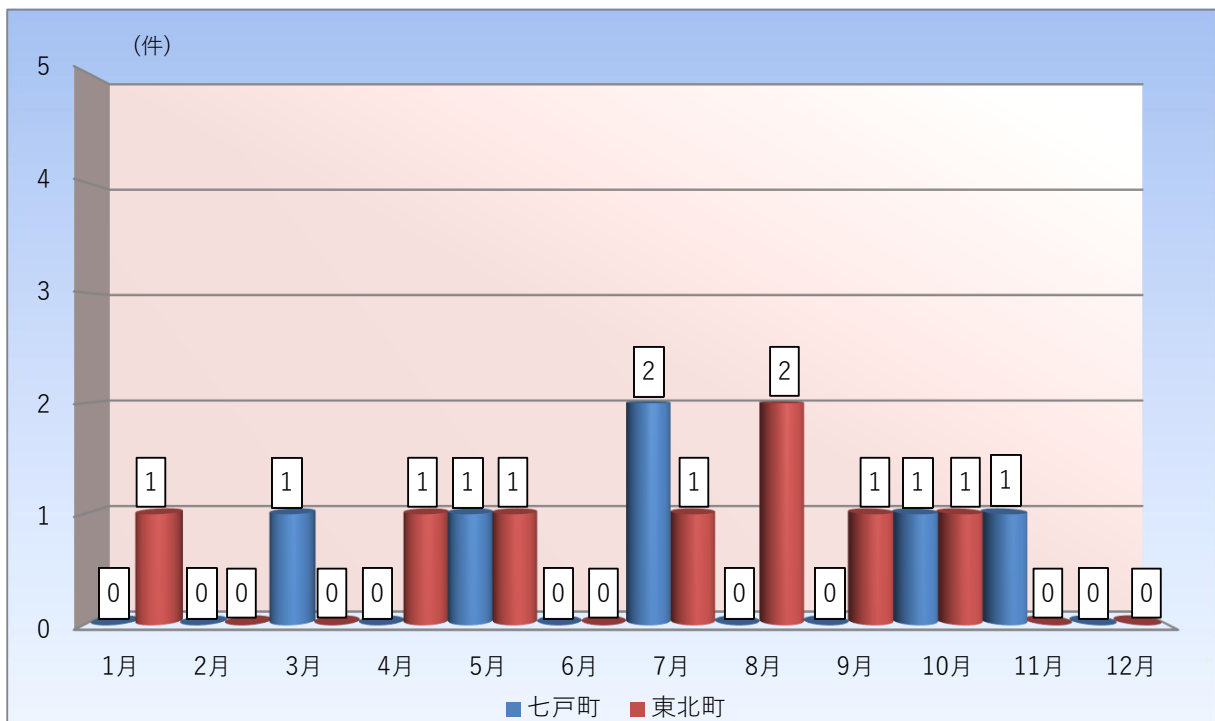
火災発生件数及び損害額

令和5年中

区分 町別	火災種別					焼損面積		死傷者		焼損棟数				罹災		損害額 (千円)			
	建 物	林 野	車 両	そ の 他	合 計	建 物 (m ²)	林 野 (a)	死 者	負 傷 者	全 焼	半 焼	部 分 焼	小 火	世 帯 数	人 員	建 物	林 野	車 両	そ の 他
七戸町	3		1	2	6	1,127.0				3		5		8	17	15,706		60	6
東北町	6		1	1	8	423.0		1	1	1	1	3	6	15	8,865		10		
合 計	9		2	3	14	1,550.0		1	1	4	1	6	3	32	24,571		70	6	

月別火災発生状況

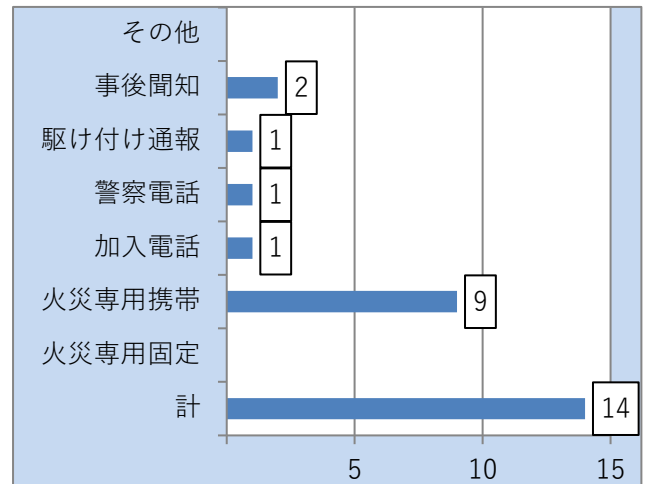
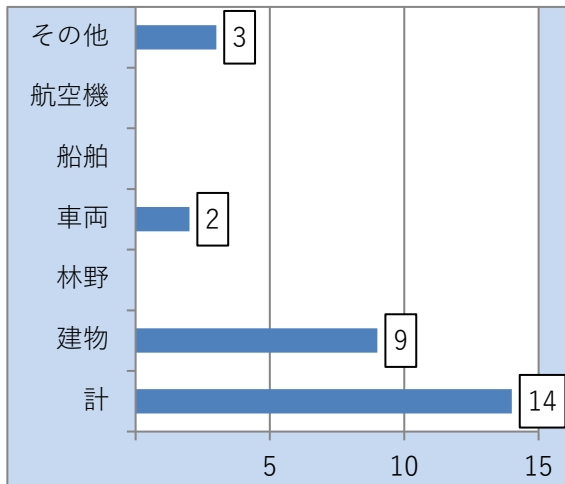
令和5年中



時間別火災発生状況

令和5年中

区分 時間別	種 別							覚 知 別							
	計	建 物	林 野	車 両	船 舶	航 空 機	そ の 他	計	火災専用固定	火災専用携帯	加入電話	警察電話	駆け付け通報	事後聞知	そ の 他
合計	14	9		2			3	14		9	1	1	1	2	
0～1															
1～2															
2～3	1	1						1						1	
3～4															
4～5															
5～6															
6～7															
7～8	1	1						1					1		
8～9															
9～10															
10～11	1			1				1	1						
11～12	2	1					1	2	1					1	
12～13	1						1	1	1						
13～14															
14～15	1	1						1				1			
15～16															
16～17	4	3		1				4	4						
17～18	1						1	1			1				
18～19															
19～20	1	1						1	1						
20～21	1	1						1	1						
21～22															
22～23															
23～24															
不明															



火災発生時気象状況

天

気

令和5年中

種別	月別												計
	1月	2月	3月	4月	5月	6月	7月	8月	9月	10月	11月	12月	
晴			1		2		3	1	1	1			9
曇				1						1	1		3
霧													
雨													
みぞれ													
雪	1												1
あられ													
不明								1					1
計	1		1	1	2		3	2	1	2	1		14

風

向

令和5年中

種別	月別												計
	1月	2月	3月	4月	5月	6月	7月	8月	9月	10月	11月	12月	
無風	1									2			3
西			1	1									2
南							1	1					2
北東							2						2
北西											1		1
南西					1								1
東南東								1	1				2
南南西					1								1
計	1		1	1	2		3	2	1	2	1		14

風

速

令和5年中

種別	月別												計
	1月	2月	3月	4月	5月	6月	7月	8月	9月	10月	11月	12月	
5m未満	1			1	2		3	2	1	1			11
5m~10m			1							1	1		3
10m~15m													
15m以上													
計	1		1	1	2		3	2	1	2	1		14

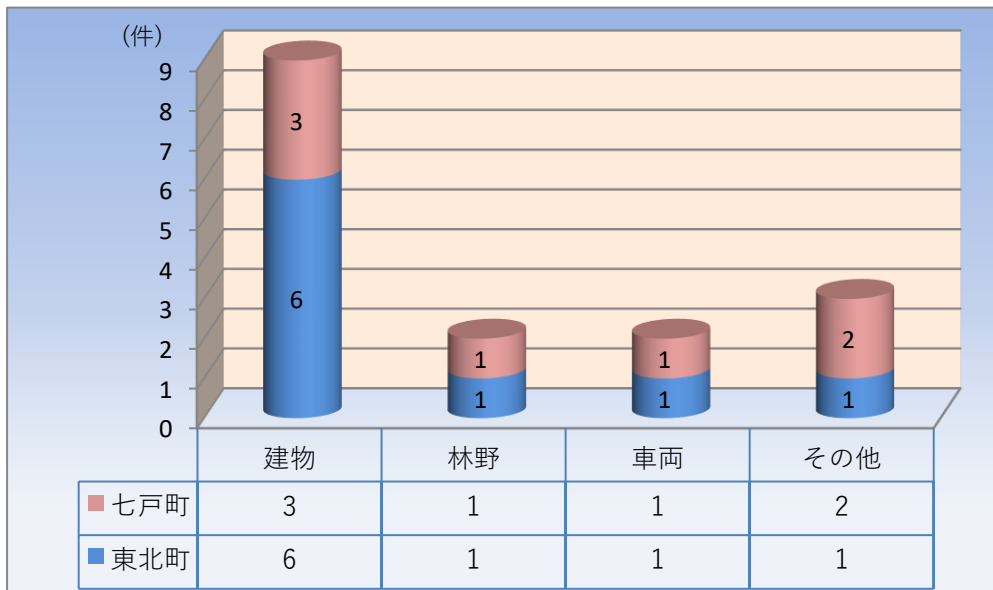
火災一覧

令和5年中

No.	月	種 別	町 名	焼損棟数				焼損面積			損害額 (千円)	死傷者
				全	半	部分	小火	床(m ²)	表(m ²)	林野(a)		
1	1	建物(住)	東北町	1		1		337	42		7,323	死1
2	3	その他	七戸町								6	
3	4	その他	東北町									
4	5	その他	七戸町									
5	5	建物(非)	東北町								87	
6	7	車両	七戸町								60	
7	7	建物(住)	東北町				1				5	
8	7	建物(住)	七戸町	1		2		486	92		6,231	
9	8	建物(住)	東北町				1	1			19	傷1
10	8	建物(住)	東北町				1				44	
11	9	車両	東北町								10	
12	10	建物(住)	七戸町	2		3		346	201		9,435	
13	10	建物(住)	東北町		1			43			1,387	
14	11	建物(住)	七戸町			1		2			40	
合 計				4	1	7	3	1,215	335		24,647	

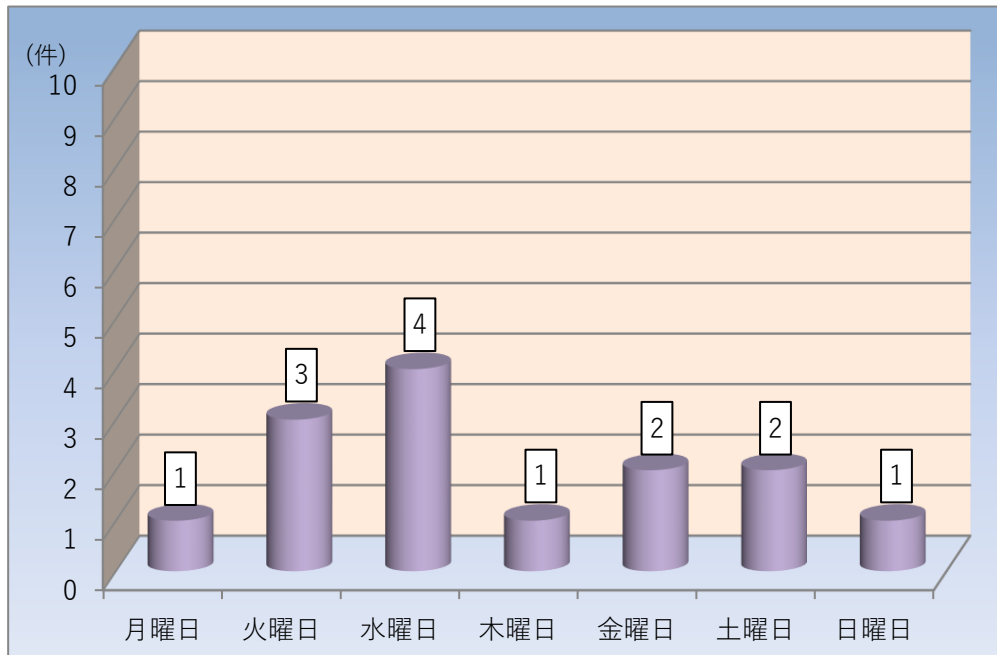
町別火災発生状況比較表

令和5年中

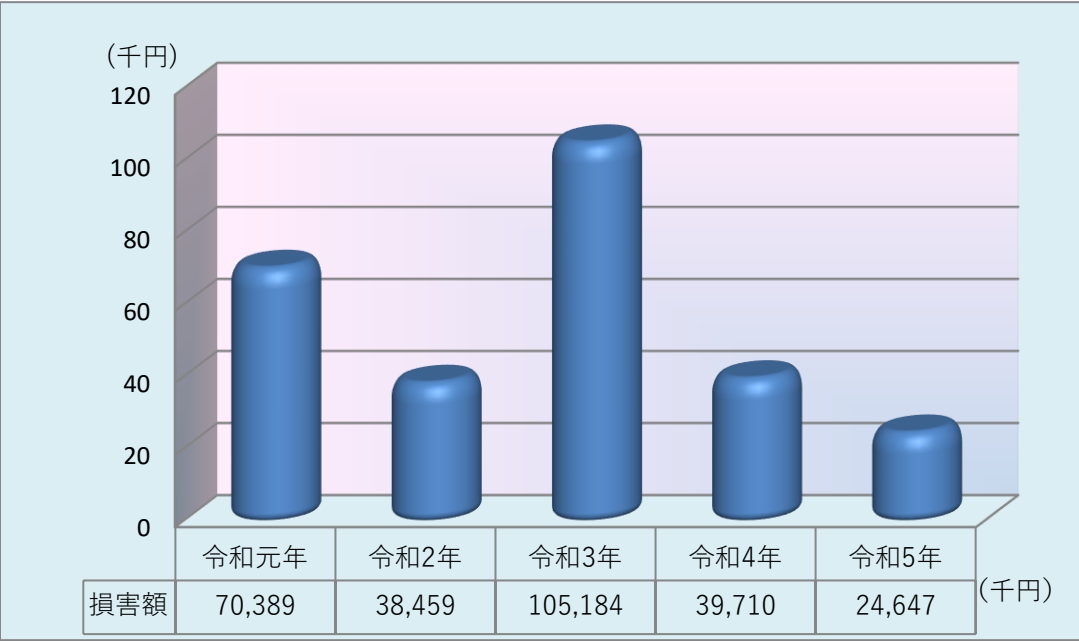


曜日別火災発生状況

令和5年中

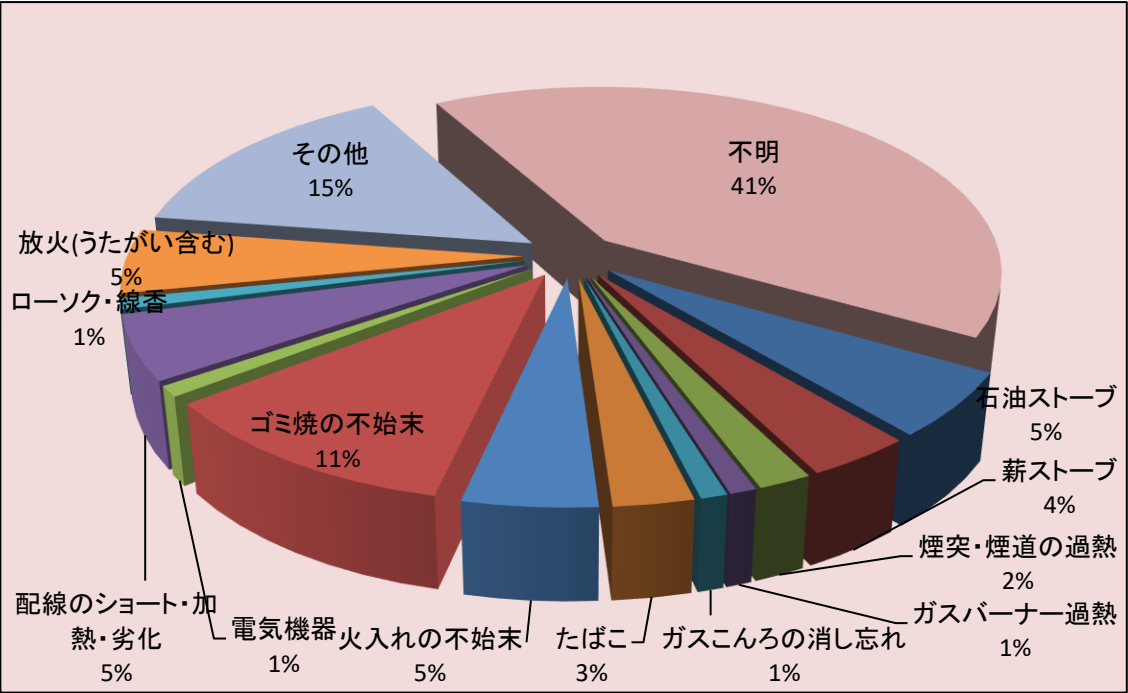


火災損害額の推移



過去5年間に於ける原因別火災発生割合

令和元年～令和5年



火災記録

七戸町

項目 年月日	出火 時分	発生場所	原因	風速	焼損戸数		死者	傷者	損害額 (千円)
					全焼	半焼			
明治32. 4. 9	5:30	新川原	不明	15	165				不明
昭和11. 11	11:03	白石	子供の火遊び	5	13				不明
昭和12. 4. 18	0:50	影津内	不明	不明	10				不明
昭和20. 5. 8	0:20	袋町	不明	10	99	1	女 1		1,084
昭和23. 5. 12	0:40	作田	不明	15	13				15,362
昭和24. 5. 8	0:30	蒼前	不明	5	17				12,000
昭和24. 11	13:00	白石	子供の火遊び	不明	4	2			不明
昭和27. 5. 28	11:03	榎林	くん炭の不始末	不明	18	18			不明
昭和42. 5. 5	11:05	二ツ森	プロパンの不始末	不明	13	2			不明
昭和55. 6. 5	不明	倉岡	不明	不明	林野火災 (7.5ha)				5,610
平成 6. 5. 12 ~ 平成 6. 5. 13	不明	東天間館	山菜取りのたばこの不始末	不明	林野火災 (8ha)				15,000

※ 平成17年3月31日 新七戸町（七戸町・天間林村合併）

東北町

項目 年月日	出火 時分	発生場所	原因	風速	焼損戸数		死者	傷者	損害額 (千円)
					全焼	半焼			
昭和 6. 11. 10	13:15	甲地	炉火	不明	27				118
昭和25. 5. 14	21:00	乙供新町	煙突	不明	119	1			64,880
昭和29. 5. 18	16:55	乙供本町	不明	不明	31			18	31,930
昭和32. 3. 30	14:00	鶴ヶ崎	不明	不明	11				60,000
昭和39. 12. 11	22:30	北栄1区	不明	不明	1		4	1	1,900
昭和47. 6. 1	16:40	南谷地	溶接火粉	6	13	6			226,600
昭和51. 5. 15	9:30	横沢山国有林	煙草	6	林野火災 (148ha)				93,000
平成20. 5. 2	9:00	新館松原	木屑焼却	4	林野火災 (4.8ha)				7,482

※ 平成17年3月31日 新東北町（東北町・上北町合併）

警 防

相互応援協定

令和6年4月1日現在

協定施行年月日	協定先団体名	協定内容
昭和55年11月13日	青森地域広域事務組合消防本部	みちのく有料道路災害等
昭和60年 4月 1日	十和田地域広域事務組合消防本部	火災、救急、救助、風水害、その他
昭和60年 4月 1日	三沢市消防本部	火災、救急、救助、風水害、その他
昭和60年 4月 1日	北部上北広域事務組合消防本部	火災、救急、救助、風水害、その他
平成 7年 9月 1日	航空自衛隊東北町分屯基地第四補給処東北支処	消防活動における相互援助協定
平成18年 9月 1日	青森地域広域事務組合消防本部	消防相互応援協定
平成28年 3月31日	青森県全域市町村及び消防本部	青森県消防相互応援協定

その他の締結

協定施行年月日	協定先団体名	協定内容
昭和54年 2月 9日	仙台防衛施設局	航空機事故等
平成24年 8月20日	青森県	大規模災害時における青森県防災航空隊への航空支援
平成28年 3月25日	青森県内関係鉄道事業者	鉄道災害発生時における消防活動に関する協定
平成30年 6月19日	八戸地区関係鉄道事業者と関係消防本部	鉄道災害発生時における連絡体制
令和 4年 2月25日	七戸町建設業協同組合 東北町建設業協会	消防活動支援に関する協定及び覚書

消防水利施設等の状況

令和6年4月1日現在

分 団 別		区 分					消 火 栓	私 設 消 火 栓	プ ー ル	河 川 ・ 溝 等	ご う ・ 池 等	湖	計	合 計	
		10m ³ 未満	10m ³ 以上 20m ³ 未満	20m ³ 以上 40m ³ 未満	40m ³ 以上	計									
七 戸 地 区	第一分団 東大町	0	0	1	10	11	65	3					68	79	
	第二分団 川原町	0	0	0	2	2	22						22	24	
	第三分団 蒼 前	0	0	4	6	10	39						39	49	
	第四分団 野々上	0	0	1	3	4	17						17	21	
	第五分団 倉 岡	0	0	0	2	2	20						20	22	
	第六分団 上川目	0	0	2	3	5	21						21	26	
	小 計	0	0	8	26	34	184	3	0	0	0	0	187	221	
	天 間 林 地 区	第一分団 天間館	0	0	0	20	20	61						61	81
		第二分団 榎 林	0	0	0	13	13	28						28	41
		第三分団 中 野	0	0	0	22	22	68						68	90
		第四分団 四ヶ村	0	0	0	10	10	22						22	32
		第五分団 白 石	0	0	4	9	13	62						62	75
		第六分団 二ツ森	0	0	0	9	9	12						12	21
		第七分団 甲 田	0	0	0	9	9	11						11	20
小 計		0	0	4	92	96	264	0	0	0	0	0	264	360	
東 北 地 区	第一分団 八 幡	0	0	7	9	16	21						21	37	
	第二分団 大 浦	0	0	3	8	11	16	1					17	28	
	第三分団 徳万才	0	0	6	8	14	13						13	27	
	第四分団 上 野	0	0	6	9	15	31				1		32	47	
	第五分団 本 町	0	0	5	27	32	84					1	85	117	
	第六分団 新 山	0	0	3	10	13	19						19	32	
	第七分団 小川原	0	0	7	11	18	32				2		34	52	
	第八分団 大 洞	0	0	1	2	3	4						4	7	
	第九分団 才市田	0	0	4	5	9	13				1		14	23	
	第十分団 虫 神	0	0	1	7	8	13						13	21	
	小 計	0	0	43	96	139	246	1	0	0	4	1	252	391	
	東 北 地 区	第一分団 乙 供	0	8	9	21	38	95	3		1			99	137
		第二分団 甲 地	1	11	4	16	32	46						46	78
		第三分団 千 曳	0	6	9	9	24	38			1			39	63
第四分団 水 喰		3	7	5	10	25	25						25	50	
第五分団 保戸沢		2	5	4	5	16	21			1			22	38	
第六分団 舟ヶ沢		0	2	3	4	9	12					1	13	22	
第七分団 淋 代		0	0	4	8	12	21						21	33	
さくら分団															
小 計	6	39	38	73	156	258	3	0	3	0	1	265	421		
合 計		6	39	93	287	425	952	7	0	3	4	2	968	1393	

主要資機材配置状況

令和6年4月1日現在

分類品名		署 名			
		消防本部	中央消防署	上北消防署	東北消防署
救 助 器 具	空気呼吸器		15	7	13
	空気ボンベ		31	18	26
	油圧式救助器具		1	0	5
	空気式救助器具		0	0	4
	チルホール		1	1	2
	チェンソー(レスキューソー)		4	3	4
	救命浮環		2	3	3
	救命胴衣		16	3	13
	安全帯		10	2	9
	救助用縛帯		3	1	10
	救助用カキ付梯子		3	2	4
	救助用三連梯子		1	2	3
	万能斧		5	3	8
	大型油圧救助器具一式		1	0	2
	三脚		1	1	2
	エアジャッキ		1	0	1
	救 急 器 具	充電式油圧救助器具		2	1
スケットストレッチャー			1	0	1
エンジンカッター			1	1	1
エアーテント一式			1	0	0
手動式人工呼吸器			6	3	3
人工呼吸器			2	1	1
心肺蘇生用背板			2	2	2
自動吸引器			2	2	1
輸液ポンプ			2	1	1
血圧計			5	3	4
インバーター			2	1	1
スクープストレッチャー			2	2	2
酸素ボンベ			30	16	21
訓練用人形			16	6	8
ショックパンツ			2	1	2
消毒・殺菌装置			2	1	1
自動式心肺蘇生器			2	1	1
減圧式固定器具		5	4	3	
患者監視装置		2	2	2	
全身固定搬送用資機材		4	2	3	
脊椎固定搬送用資機材		3	1	3	

分類品名		署 名				
		消防本部	中央消防署	上北消防署	東北消防署	
救 急 器 具	除細動器		3	2	3	
	AEDトレーナー		5	2	2	
	メインストレッチャー		2	2	2	
	カメラ		1	1	1	
	イモビライザー(スクープ用)		1	1	1	
	口頭鏡		6	3	3	
	体温計		4	4	4	
	布担架		4	4	4	
	携帯電話		2	1	1	
	防刃ベスト		6	3	3	
	予 防 器 具	カメラ	3	2	2	2
		可燃性ガス検知器	1	1	0	0
		水圧圧力計	2	2	1	1
		テスター	1	1	1	1
		トランシーバー	3	3	3	3
		ストップウォッチ	5	4	5	4
		拡声器		4	2	5
警 防 器 具		ホース 65 mm		39	29	33
		ホース 50 mm		59	38	44
		耐電衣		2	1	5
		発電機		9	3	8
		ジェットシューター		17	11	13
		空気泡原液(ℓ)		140	40	160
		ラインブローナー(ビッカアップノズル)		2	2	3
		耐熱服		2	0	0
		吸着マット		500	254	300
		ACライト(kg)		240	130	200
	各種ガス検知器		2	2	2	
	硫化水素マスク		9	4	0	
	送排風機		1	0	1	
	携帯用風向風速計		1	1	1	
	特殊噴霧ノズル		6	3	8	
	整 備 器 具	浄水器		1	0	0
		空気充填機		1	0	0
エアコンフレッサー			1	1	0	
ガレージジャッキ			3	2	2	
充電器			1	1	2	

救急・救助

月別・署別救急出場状況

令和5年中

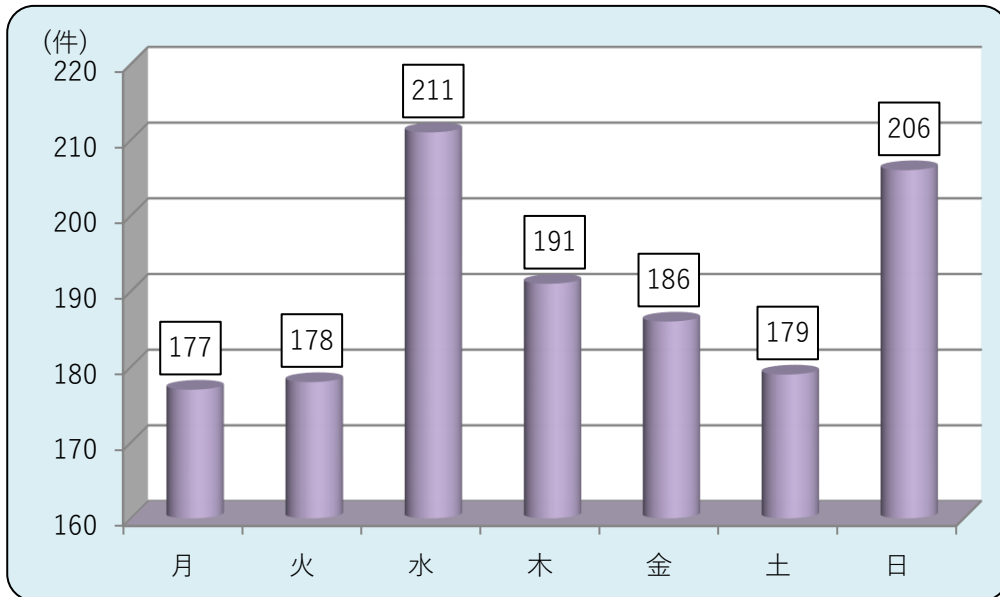
月別	署別 区分	合計	署別		
			中央署	上北署	東北署
1	出場件数	138	67	43	28
	不搬送件数	10	3	4	3
	搬送人員	128	64	39	25
2	出場件数	109	54	34	21
	不搬送件数	10	2	6	2
	搬送人員	99	52	28	19
3	出場件数	87	52	23	12
	不搬送件数	2	1	0	1
	搬送人員	85	51	23	11
4	出場件数	101	50	33	18
	不搬送件数	8	1	4	3
	搬送人員	93	49	29	15
5	出場件数	120	52	38	30
	不搬送件数	8	5	0	3
	搬送人員	112	47	38	27
6	出場件数	124	56	44	24
	不搬送件数	9	6	1	2
	搬送人員	115	50	43	22
7	出場件数	138	65	42	31
	不搬送件数	12	4	5	3
	搬送人員	126	61	37	28
8	出場件数	161	68	55	38
	不搬送件数	6	2	4	0
	搬送人員	156	66	51	39
9	出場件数	103	42	34	27
	不搬送件数	8	2	3	3
	搬送人員	95	40	31	24
10	出場件数	113	56	36	21
	不搬送件数	14	10	3	1
	搬送人員	100	47	33	20
11	出場件数	114	57	31	26
	不搬送件数	13	6	2	5
	搬送人員	101	51	29	21
12	出場件数	134	56	44	34
	不搬送件数	17	12	2	3
	搬送人員	118	44	43	31
合計	出場件数	1,442	675	457	310
	不搬送件数	117	54	34	29
	搬送人員	1,328	622	424	282

年別救急出場件数

種 別 区 分		合 計	事 故 種 別													
			火 災	自 然 難 災	水 難	交 通	労 働	運 動	一 般	加 害	自 損	急 病	そ の 他			
													転 院 搬 送	医 師 搬 送	資 器 材 搬 送	そ の 他
H 30	出 場 件 数	1,153	3		1	121	17	6	152	5	15	723	108			2
	不 搬 送 件 数	93	2		1	20			10	2	6	50				2
	搬 送 人 員	1,080	1			120	17	6	142	4	9	673	108			
R 1	出 場 件 数	1,176	8			124	13	8	152	8	12	700	146			5
	不 搬 送 件 数	116	7			30			7	4	7	56				5
	搬 送 人 員	1,079	1			110	13	9	147	4	5	644	146			
R 2	出 場 件 数	1,088	8		6	88	9	4	165		23	682	101			2
	不 搬 送 件 数	107	2		4	19		1	10		10	59				2
	搬 送 人 員	992	6		2	79	9	3	156		13	623	101			
R 3	出 場 件 数	1,267	8	2	2	105	9	4	178	1	12	808	136			2
	不 搬 送 件 数	124	7	2	2	31			14	1	3	62				2
	搬 送 人 員	1,157	1			87	9	4	162		9	750	135			
R 4	出 場 件 数	1,433	7	2	1	98	13	3	211	3	13	947	135			
	不 搬 送 件 数	147	5	1	1	27	1		31	1	5	74	1			
	搬 送 人 員	1,296	2	1		80	12	3	181	2	8	873	134			
R 5	出 場 件 数	1,442	9		4	85	12	5	182	8	9	994	134			
	不 搬 送 件 数	117	8		4	16			13	2	2	72				
	搬 送 人 員	1,328	1			72	12	5	169	6	7	922	134			

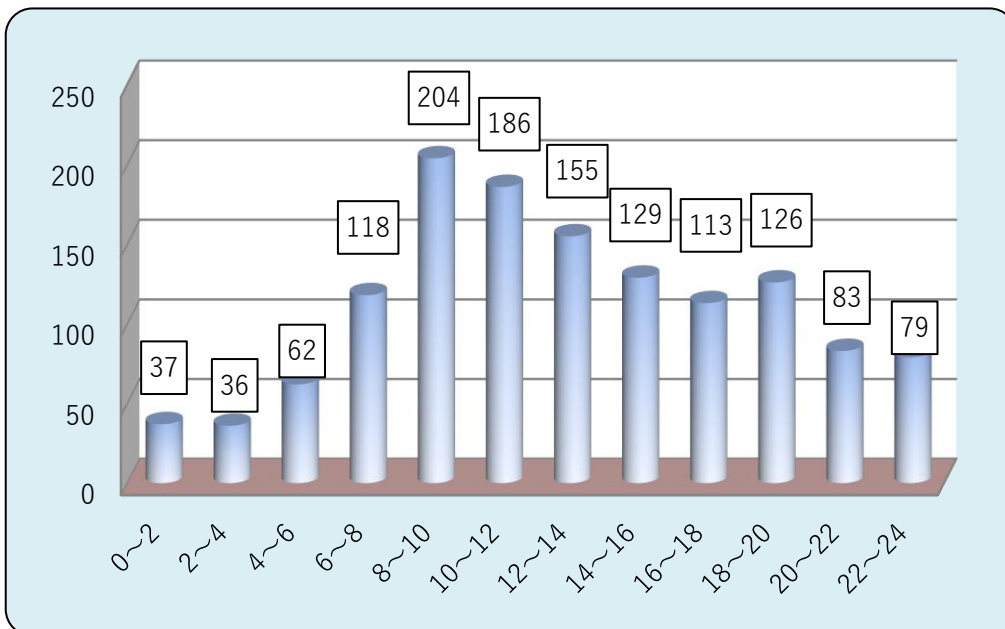
曜日別救急搬送人員

令和5年中



時間帯別救急搬送人員

令和5年中

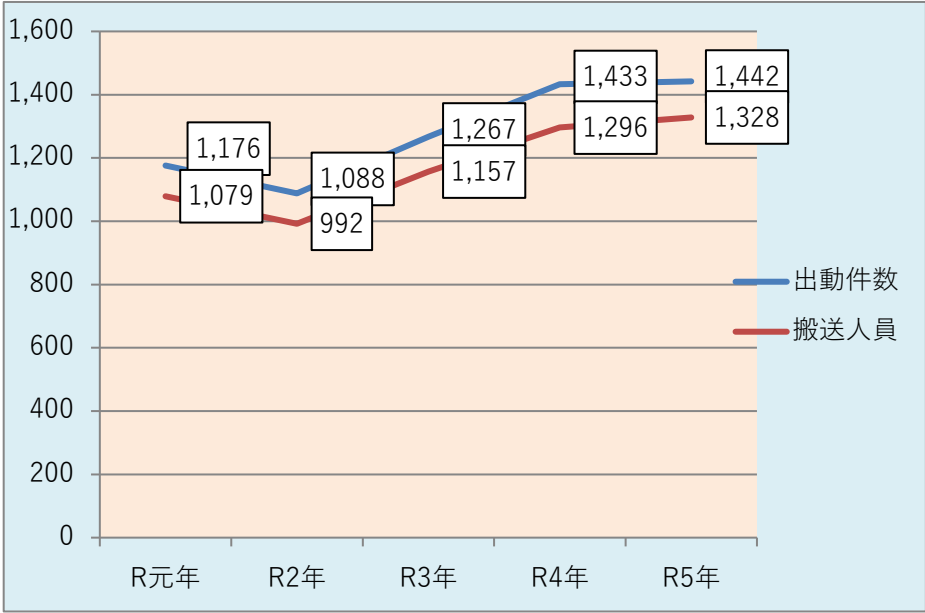


傷病者の年齢・性別

令和5年中

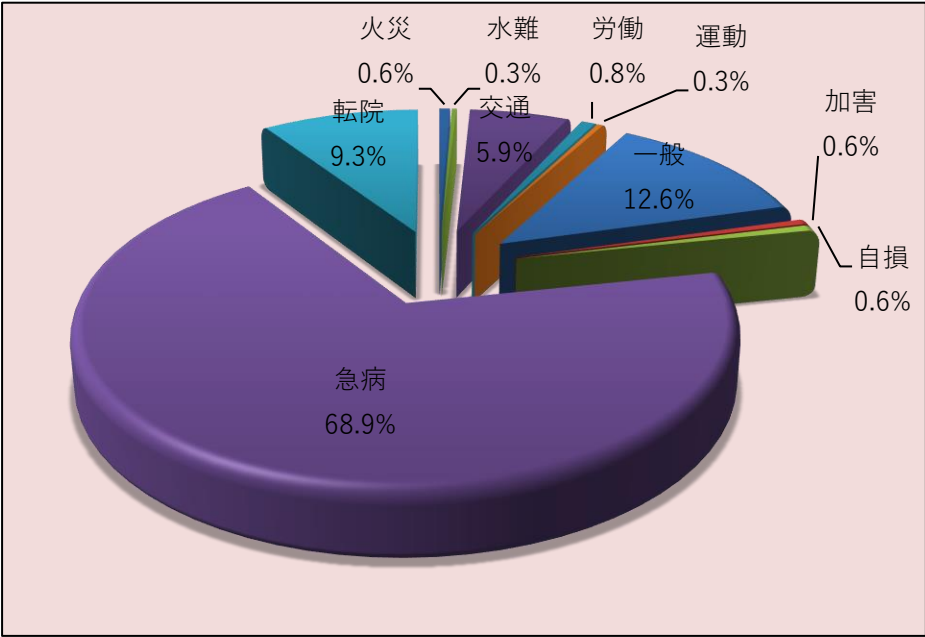
年齢 性別 月別	10未満		10～19		20～29		30～39		40～49		50～59		60～69		70～79		80以上		計		合 計
	男	女	男	女	男	女	男	女	男	女	男	女	男	女	男	女	男	女	男	女	
1	0	1	1	0	2	5	1	2	5	4	0	2	17	9	19	15	16	29	61	67	128
2	2	1	2	0	0	1	2	0	4	2	5	4	8	6	18	9	10	25	51	48	99
3	1	2	0	1	4	3	0	0	1	1	3	2	7	2	16	9	12	21	44	41	85
4	2	0	2	1	0	2	0	0	1	1	7	3	15	4	14	9	14	18	55	38	93
5	0	3	1	1	3	4	1	2	6	2	5	4	15	6	16	9	10	24	57	55	112
6	6	2	2	1	0	1	1	2	2	2	4	8	8	5	14	10	13	34	50	65	115
7	4	1	2	1	0	2	3	1	4	3	3	8	12	6	19	12	20	25	67	59	126
8	4	4	2	5	3	1	1	1	6	3	8	3	15	7	17	14	28	34	84	72	156
9	3	1	1	1	1	2	0	1	10	3	6	3	5	6	13	3	12	24	51	44	95
10	2	3	0	0	0	1	1	0	5	1	7	5	10	5	20	10	15	15	60	40	100
11	1	0	1	0	3	0	1	1	2	2	3	2	10	9	17	10	12	27	50	51	101
12	4	1	0	2	2	4	2	0	3	1	8	4	4	5	12	13	26	27	61	57	118
合 計	29	19	14	13	18	26	13	10	49	25	59	48	126	70	195	123	188	303	691	637	1,328
	48		27		44		23		74		107		196		318		491		1,328		

救急出場件数の推移



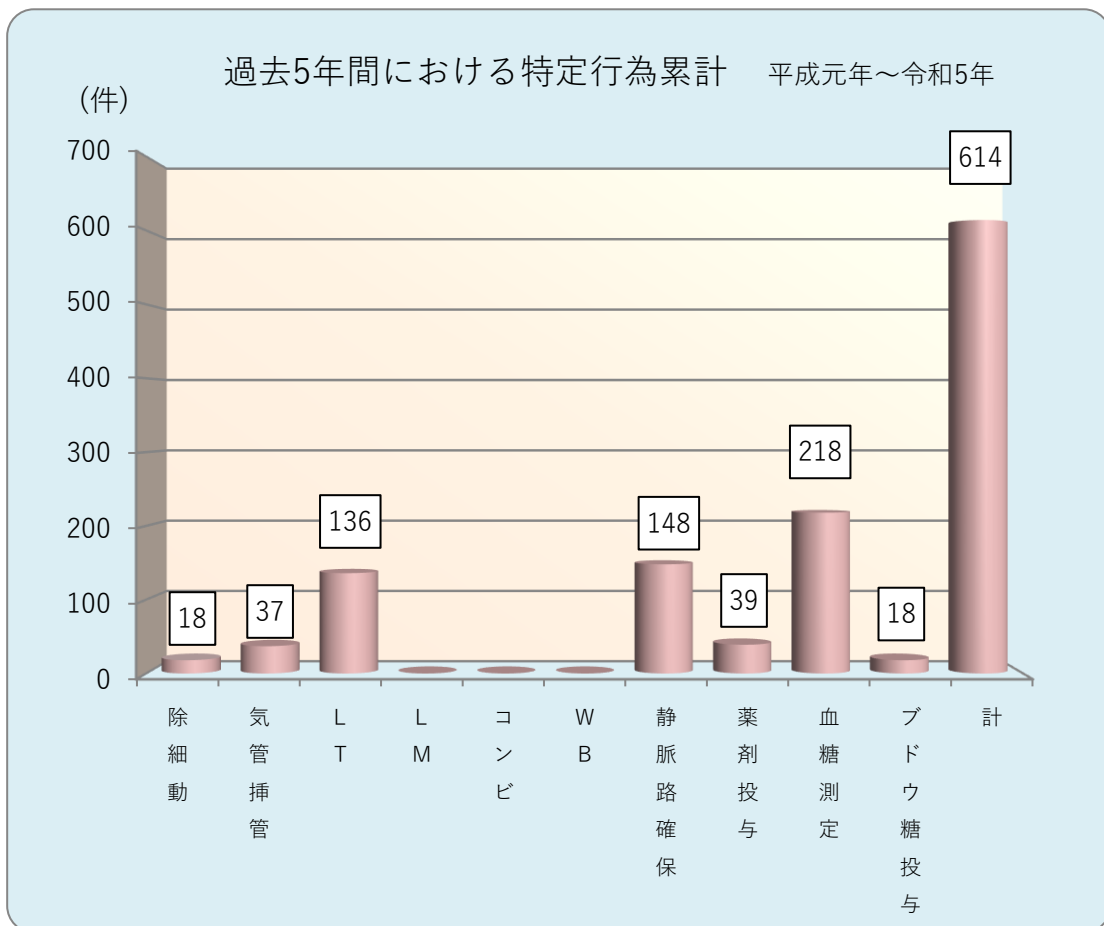
救急出場事故種別割合

令和5年中



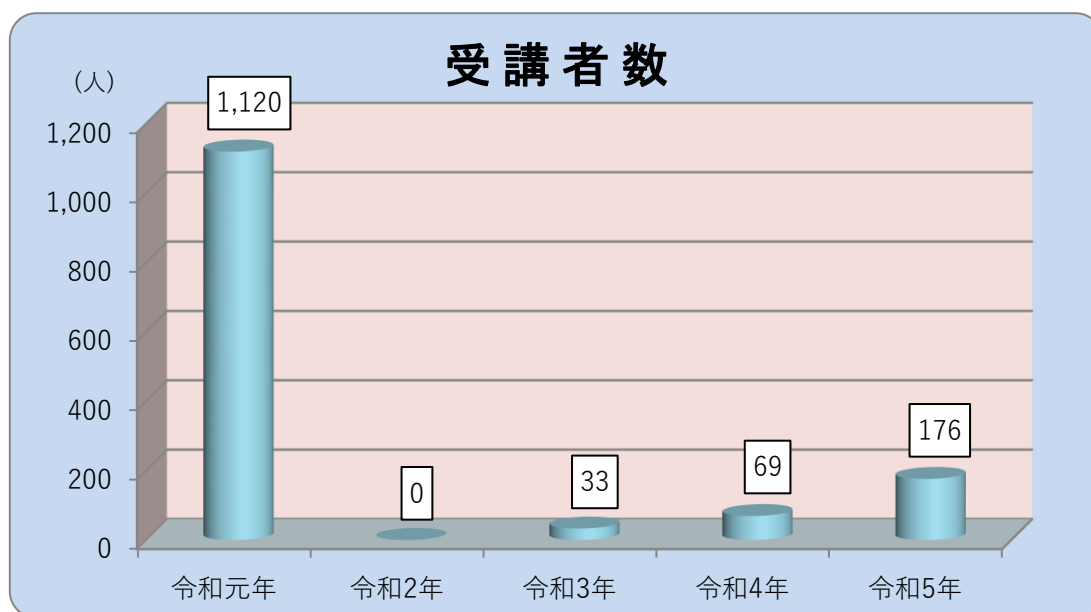
特定行為実施状況

区分 年	除 細 動	気道確保					静 脈 路 確 保	薬 剤 投 与	血 糖 測 定	ブ ド ウ 糖 投 与	計	心 肺 停 止 症 例
		気 管 挿 管	食道閉鎖式									
			L T	L M	コ ン ビ	W B						
令和元年	4	5	36				30	7	56	2	140	61
令和 2年	0	6	32				25	3	34	3	103	58
令和 3年	7	4	20				26	11	40	5	113	53
令和 4年	3	11	23				29	8	31	4	109	57
令和 5年	4	11	25				38	10	57	4	149	58
合 計	18	37	136				148	39	218	18	614	287



応急手当講習実施状況

区分 年	上級救命講習			普通救命講習 (普通Ⅰ・Ⅱ・Ⅲ)			その他の講習 (一般・入門)			合計		
	回数	受講者数	講師	回数	受講者数	講師	回数	受講者数	講師	回数	受講者数	講師
令和元年	4	25	12	19	625	68	28	470	54	65	1,120	134
令和2年										0	0	0
令和3年				5	33	6				5	33	6
令和4年				7	59	7	1	10	3	8	69	10
令和5年	2	23	3	13	153	24				15	176	27
合計	6	48	15	44	870	105	29	480	57	93	1,398	177

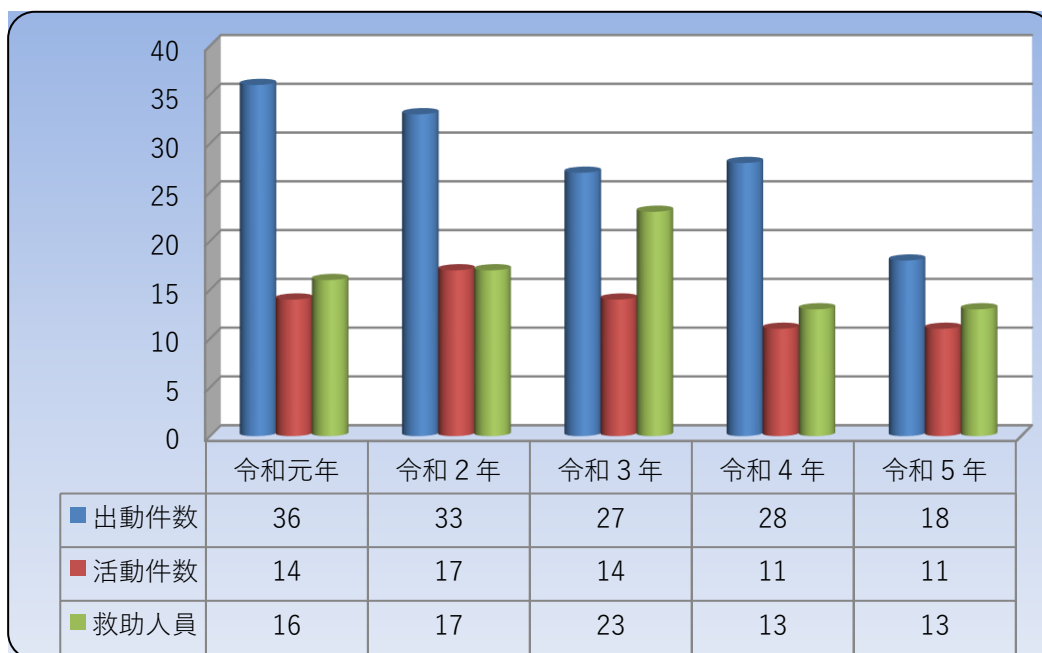


年別救助出動件数

令和5年中

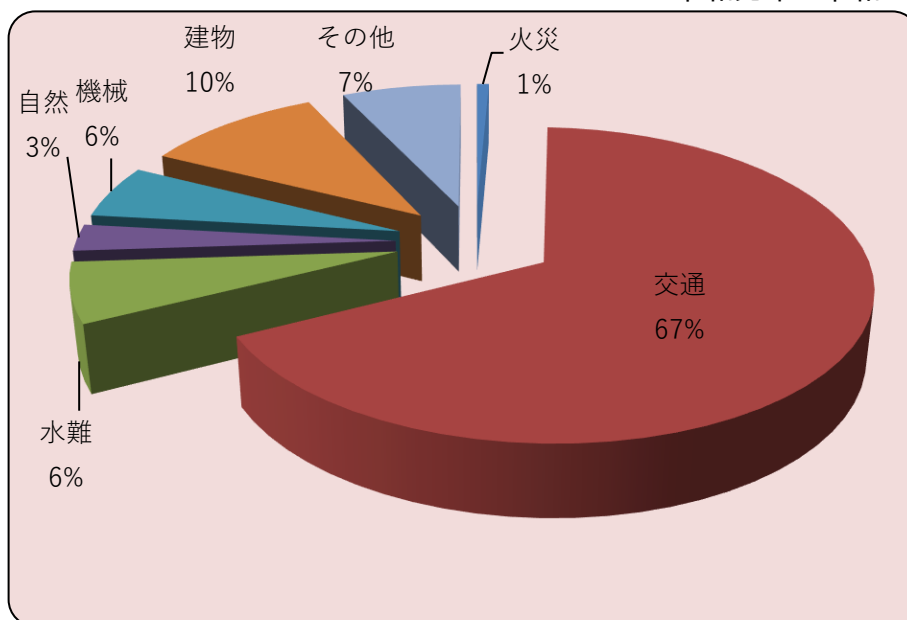
種別 区分		火	交	水	自	機	建	ガ	破	そ	合
		災	通	難	然	械	物	ス	裂	の	計
		火	交	水	自	機	建	ガ	破	そ	合
		災	通	難	然	械	物	ス	裂	の	計
R 1	出動件数		30			2				4	36
	活動件数		12			1				1	14
	救助人員		14			1				1	16
R 2	出動件数		19	6		4	4				33
	活動件数		8	5		3	1				17
	救助人員		8	5		3	1				17
R 3	出動件数	1	19	1	2		3			1	27
	活動件数	1	10	1	1		1				14
	救助人員	1	10	2	9		1				23
R 4	出動件数		14	1	2	2	5			4	28
	活動件数		2	1	1		3			4	11
	救助人員		2	1	1		3			6	13
R 5	出動件数		13	1			3			1	18
	活動件数		9	1						1	11
	救助人員		10	2						1	13

年別救助業務状況



過去5年間における救助業務事故種別割合

令和元年～令和5年



町別救助出動件数

令和5年中

種別 区分		火	交	水	自	機	建	ガ	破	そ	合
		災	通	難	然	械	物	ス	裂	の	計
合	出動件数		13	1			3			1	18
	活動件数		9	1						1	11
	救助人員		10	2						1	13
七戸町	出動件数		4				2			1	7
	活動件数		3							1	4
	救助人員		3							1	4
東北町	出動件数		9	1			1				11
	活動件数		6	1							7
	救助人員		7	2							9
管外	出動件数										0
	活動件数										0
	救助人員										0

署別救助出動件数

令和5年中

種別 区分		火	交	水	自	機	建	ガ	破	そ	合
		災	通	難	然	械	物	ス	裂	の	計
合	出動件数		13	1			3			1	18
	活動件数		9	1						1	11
	救助人員		10	2						1	13
中央消防署	出動件数		4				2			1	7
	活動件数		3							1	4
	救助人員		3							1	4
上北消防署	出動件数		5	1							6
	活動件数		4	1							5
	救助人員		4	2							6
東北消防署	出動件数		4				1				5
	活動件数		2								2
	救助人員		3								3

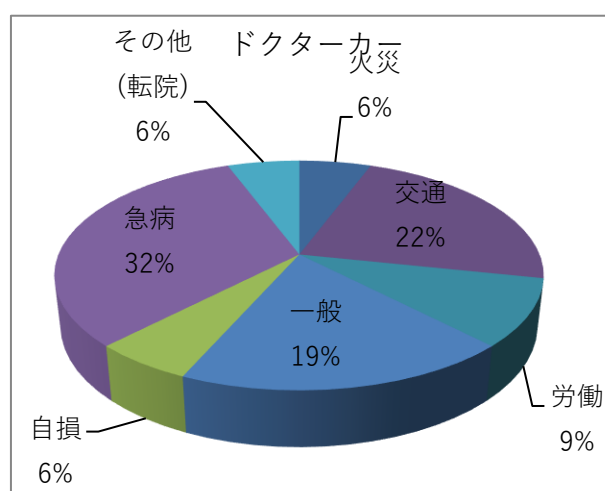
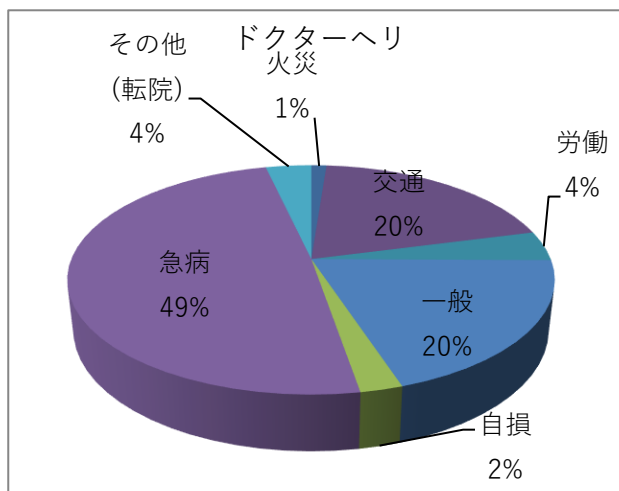
青森県ドクターヘリ搬送件数状況

種別 年	事故種別											計	
	火災	自然	水難	交通	労働	運動	一般	加害	自損	急病	その他		
											転院		その他
計	2			33	7		33		4	82	6		167
令和元年				7	1		3		1	16	1		29
令和2年	2			12			12		1	12	2		41
令和3年				5	1		7			13			26
令和4年				5	2		8		1	20	3		39
令和5年				4	3		3		1	21			32

ドクターカー搬送件数状況

種別 年	事故種別											計	
	火災	自然	水難	交通	労働	運動	一般	加害	自損	急病	その他		
											転院		その他
計	3			12	5	0	10		3	17	3		53
令和元年				4	2		1			4	1		12
令和2年	1			1	1		3		1	4	1		12
令和3年	1			2			1		2	2	1		9
令和4年	1			3	1		3			4			12
令和5年				2	1		2			3			8

過去5年間における種別割合



消 防 団

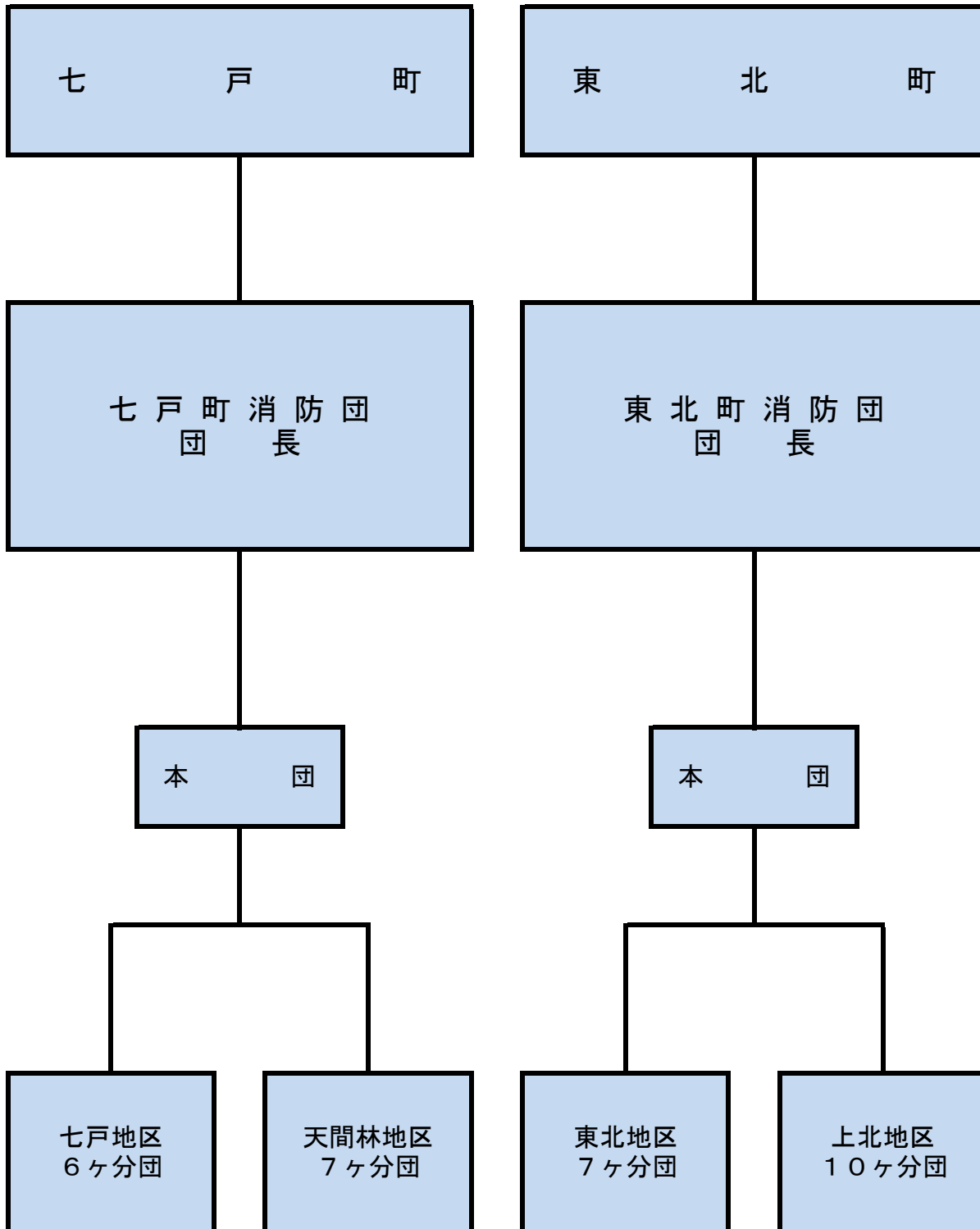
消防団の沿革

消 防 団 名	年 月 日	事 項
七戸町消防団	明治27年 7月 1日	七戸村消防組設立
	明治35年 9月 1日	七戸町消防組(改称)
	昭和14年 4月 1日	七戸町警防団(改組)
	昭和22年 7月28日	七戸町消防団(改組)
天間林村消防団	明治23年	天間館地区に消防組設立
	明治25年	天間林村消防組設立
	昭和14年 4月 1日	天間林村警防団(改組)
	昭和22年 7月 1日	天間林村消防団(改組)
七戸町連合消防団	平成17年 3月31日	七戸町・天間林村合併
七戸町消防団	平成22年 4月 1日	七戸町連合消防団(改称)

上北町消防団	明治42年 4月	上野村消防組設立
	大正11年 4月	浦野館村消防組(改組)
	昭和14年 4月	浦野館村警防組(改組)
	昭和22年 7月	浦野館村消防団(改組)
	昭和33年 9月 1日	上北町消防団(改称)
東北町消防団	大正11年 9月 2日	甲地村消防組設立
	昭和14年 4月 1日	甲地村警防団(改組)
	昭和22年 5月 1日	甲地村消防団(改組)
	昭和38年11月 1日	東北町消防団(改称)
	平成17年 3月31日	東北町・上北町合併
	平成22年 4月 1日	さくら分団(女性消防団)発足

消防団組織

令和6年4月1日現在



消防団長・副団長

令和6年4月1日現在

七 戸 町				
職 名	氏 名	就任年月日	氏 名	就任年月日
団 長	小 栗 勝 吉	平成31年 4月 1日	/	
副団長	榎 林 文 昭	平成31年 4月 1日	寺 澤 和 夫	令和 3年 4月 1日
	檜 舘 秀 春	令和 3年 4月 1日	椎 葉 譽	令和 5年 4月 1日

東 北 町				
職 名	氏 名	就任年月日	氏 名	就任年月日
団 長	新 山 助十郎	平成31年 4月 1日	/	
副団長	阿 部 均	平成31年 4月 1日	甲 地 豊	令和 5年 4月 1日
	瀬 川 亨	令和 5年 4月 1日	/	

消防団員出動状況

令和5年中

区分		町別		
		七戸町	東北町	合計
火災	回数	7	6	13
	車両台数	34	22	56
	人員	365	137	502
風水害	回数	0	0	0
	車両台数	0	0	0
	人員	0	0	0
演習	回数	173	41	214
	車両台数	117	63	180
	人員	1,302	143	1,445
警戒	回数	4	17	21
	車両台数	4	209	213
	人員	15	728	743
捜索	回数	2	1	3
	車両台数	0	1	1
	人員	13	11	24
その他	回数	75	88	163
	車両台数	3	32	35
	人員	466	1,455	1,921
合計	回数	261	153	414
	車両台数	158	327	485
	人員	2,161	2,474	4,635

消防団員数及び車両配置等状況

令和6年4月1日現在

町別 区分別		七戸町															合 計		
		七戸地区							天間林地区										
分団名		本 部 分 団	第 一 分 団	第 二 分 団	第 三 分 団	第 四 分 団	第 五 分 団	第 六 分 団	小 計	本 部 分 団	第 一 分 団	第 二 分 団	第 三 分 団	第 四 分 団	第 五 分 団	第 六 分 団	第 七 分 団	小 計	
団員数	定数	分団毎定数の定めなし																	255
	実数	7	24	23	22	15	14	16	121	7	12	14	12	14	16	15	11	101	222
	団長	1							1									0	1
	副団長	2							2	2								2	4
	分団長	4	1	1	1	1	1	1	10	5	1	1	1	1	1	1	1	12	22
	副分団長		1	1	1	1	1	1	6		1	1	1	1	1	1	1	7	13
	部長		1	1	1	1	1	1	6		1	1	1	1	1	1	0	6	12
	班長		4	4	4	3	4	4	23		1	2	2	2	2	2	2	13	36
	団員		17	16	15	9	7	9	73		8	9	7	9	11	10	7	58	131
	保有車両等	普通ポンプ車			1	1	1		1	4		1	1	1	1	1	1	7	11
	積載車		1				1	2								0	2		
	小型ポンプ							0								0	0		
	指令車							0	1							1	1		
	計	0	1	1	1	1	1	6	1	1	1	1	1	1	1	8	14		

町別 区分別		東北町															合 計							
		東北地区							上北地区															
分団名		本 部 分 団	第 一 分 団	第 二 分 団	第 三 分 団	第 四 分 団	第 五 分 団	第 六 分 団	第 七 分 団	小 計	本 部 分 団	第 一 分 団	第 二 分 団	第 三 分 団	第 四 分 団	第 五 分 団	第 六 分 団	第 七 分 団	第 八 分 団	第 九 分 団	第 十 分 団	小 計		
団員数	定数	35	35	25	25	20	20	20	20	200	20	10	15	15	15	15	15	10	10	10	10	150	350	
	実数	13	25	21	19	13	18	15	15	139	8	11	10	8	16	17	14	13	9	9	10	10	125	264
	団長									0	1												1	1
	副団長	1								1	2												2	3
	分団長		1	1	1	1	1	1	1	7	1	1	1	1	1	1	1	1	1	1	1	1	11	18
	副分団長		1	1	1	1	1	1	1	7		1	1	1	1	1	1	1	1	1	1	1	10	17
	部長	1	2	1	1	1	1	1	1	9	1	1	1	1	1	1	1	1	1	1	1	1	11	20
	班長	2	4	4	3	2	2	2	2	21		1	1	1	1	1	1	1	1	1	1	1	10	31
	団員	9	17	14	13	8	13	10	10	94	3	7	6	4	12	13	10	9	5	5	6	6	80	174
	保有車両等	普通ポンプ車		1	1	1	1	1	1	7					1	1		1					3	10
	積載車								0		1	1	1			1		1	1	1	1	7	7	
	小型ポンプ		1	1	1	1	1	1	7		1	1	1	1	1	1	1	1	1	1	1	10	17	
	指令車	1							1													0	1	
	計	1	2	2	2	2	2	2	15	0	2	2	2	2	2	2	2	2	2	2	2	20	35	

年齢別消防団員数

令和6年4月1日現在

町別	年齢別 団員数	20才未満	20才以上 25才未満	25才以上 30才未満	30才以上 35才未満	35才以上 40才未満	40才以上 45才未満	45才以上 50才未満	50才以上 55才未満	55才以上 60才未満	60才以上	平均年齢
		七戸町	222	0	11	15	22	20	43	39	28	26
東北町	264	0	2	14	28	65	51	40	37	16	11	42.7
計	486	0	13	29	50	85	94	79	65	42	29	43.4

在職年数別消防団員数

令和6年4月1日現在

町別	年数別 団員数	5年未満	5年以上 10年未満	10年以上 15年未満	15年以上 20年未満	20年以上 25年未満	25年以上 30年未満	30年以上
		七戸町	222	24	45	46	36	34
東北町	264	36	59	46	50	43	17	13
計	486	60	104	92	86	77	41	26

消防団員の年報酬

令和6年4月1日現在

(単位：円)

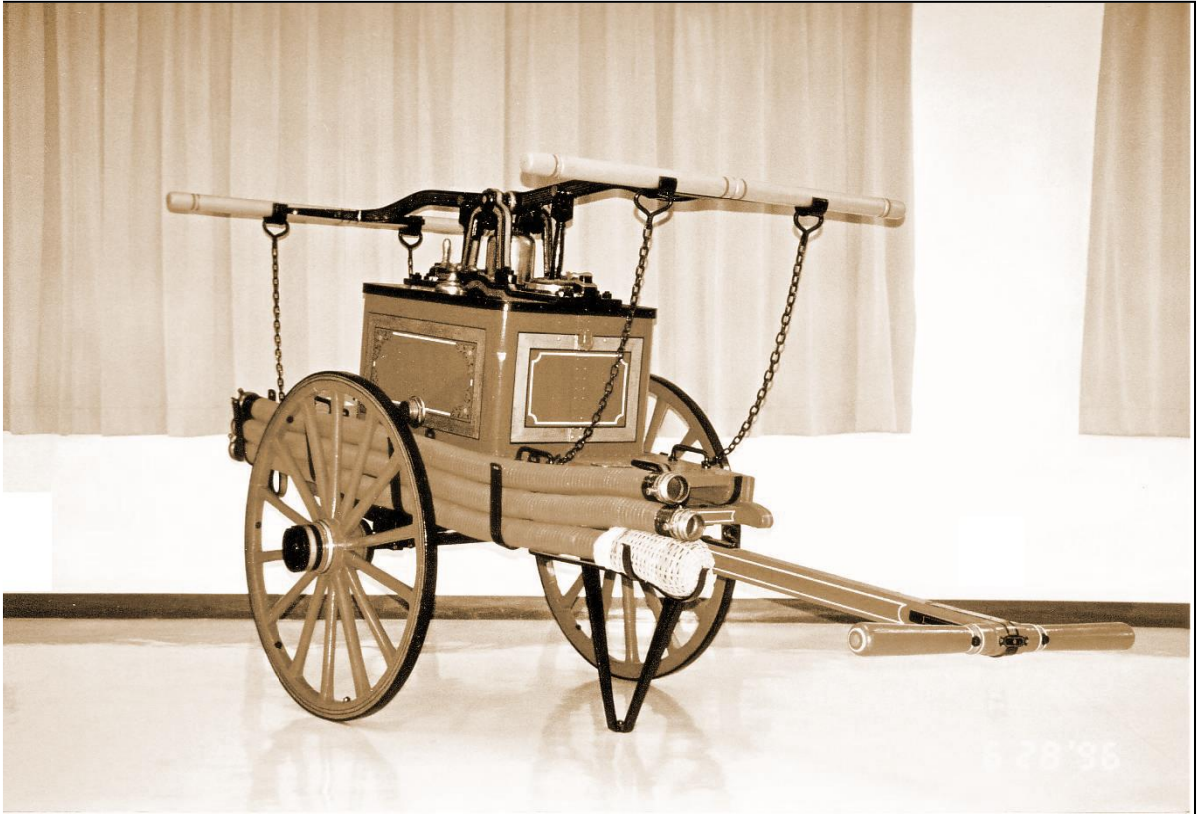
階級 町別	団長	副団長	分団長	副分団長	部長	班長	団員
七戸町	74,000	59,000	47,000	43,500	40,500	37,500	36,500
東北町	82,500	69,000	50,500	45,500	37,000	37,000	36,500

消防団員出動手当

令和6年4月1日現在

(単位：円)

区分	出動手当				その他手当（年額）
	火災出動	警戒出動	訓練出動	機関	
七戸町	2,000	2,000	2,000	2,000	2,000
東北町	2,000	2,000	2,000	2,000	2,000



中 部 上 北 広 域 事 業 組 合
消 防 本 部
消 防 年 報 (令 和 5 年 版)
令 和 6 年 11 月 刊 行

編 集 ・ 発 行 中 部 上 北 広 域 事 業 組 合
消 防 本 部

〒039-2501

青森県上北郡七戸町字荒熊内159番地4

TEL 0176-62-3142

FAX 0176-62-5601